

Приложение 1 к постановлению
администрации Мундыбашского
городского поселения
от _____ № _____

**ЛЕСОХОЗЯЙСТВЕННЫЙ РЕГЛАМЕНТ
ГОРОДСКОГО МУНДЫБАШСКОГО ЛЕСНИЧЕСТВА
КЕМЕРОВСКАЯ ОБЛАСТЬ - КУЗБАСС**

Мундыбашское г.п. 2022

Оглавление

ВВЕДЕНИЕ.....	5
ГЛАВА I.....	9
1.1 Краткая характеристика Городского Мундыбашского лесничества	9
1.1.1 Наименование и местоположение лесничества	9
1.1.2 Общая площадь лесничества и участков лесничеств.....	9
1.1.3 Распределение территории лесничества по муниципальному образованию	9
1.1.4 Распределение лесов лесничества по лесорастительным зонам, лесным районам и зонам лесозащитного и лесосеменного районирования.....	11
1.1.5 Распределение лесов по целевому назначению и категориям защитных лесов	13
1.1.6 Характеристика лесных и нелесных земель лесного фонда на территории лесничества	14
1.1.7 Характеристика имеющихся и проектируемых особо охраняемых природных территорий и объектов, планов по их организации, развитию экологических сетей, сохранению биоразнообразия	14
1.1.8 Характеристика проектируемых лесов национального наследия	14
1.1.9 Перечень видов биологического разнообразия и размеров буферных зон, подлежащих сохранению при осуществлении лесосечных работ	15
1.1.10 Характеристика существующих объектов лесной, лесоперерабатывающей инфраструктуры, объектов, не связанных с созданием лесной инфраструктуры, мероприятий по строительству, реконструкции и эксплуатации указанных объектов, предусмотренных документами территориального планирования.....	16
1.2 Виды разрешенного использования лесов на территории лесничества	20
ГЛАВА II.....	21
2.1 Нормативы, параметры и сроки использования лесов для заготовки древесины	21
2.1.1 Расчетная лесосека для осуществления рубок спелых и перестойных лесных насаждений	21
2.1.2 Расчетная лесосека (ежегодный допустимый объем изъятия древесины) для осуществления рубок средневозрастных, приспевающих, спелых, перестойных лесных насаждениях при уходе за лесами	21
2.1.3 Расчетная лесосека (ежегодный допустимый объем изъятия древесины) при всех видах рубок	24
2.1.4 Возрасты рубок.....	25
2.1.5 Процент (интенсивность) выборки древесины с учетом полноты древостоя, и состава	25
2.1.6 Размеры лесосек	25
2.1.7 Сроки примыкания лесосек.....	25
2.1.8 Количество зарубов.....	25
2.1.9 Сроки повторяемости рубок.....	25
2.1.10 Методы лесовосстановления.....	25
2.1.11 Сроки использования лесов для заготовки древесины и другие сведения	26
2.2 Нормативы, параметры и сроки использования лесов для заготовки живицы.....	26
2.2.1 Фонд подсочки древостоев.....	26
2.2.2 Виды подсочки	26
2.2.3 Количество карр на дереве и ширина межкарровых ремней в зависимости от диаметра деревьев	26
2.2.4 Сроки использования лесов для заготовки живицы	26
2.3 Нормативы, параметры и сроки использования лесов для заготовки и сбора недревесных лесных ресурсов	26
2.3.1 Нормативы (ежегодные допустимые объемы) и параметры использования лесов для заготовки недревесных лесных ресурсов по их видам.....	26
2.3.2 Сроки использования лесов для заготовки и сбора недревесных лесных ресурсов.....	27
2.4 Нормативы, параметры и сроки использования лесов для заготовки пищевых лесных ресурсов и сбора лекарственных растений.....	28

2.4.1 Нормативы (ежегодные допустимые объемы) и параметры использования лесов для заготовки пищевых лесных ресурсов и сбора лекарственных растений по их видам	28
2.4.2 Сроки заготовки и сбора.....	31
2.4.3 Заготовка древесных соков – нормативы количества высверливаемых каналов в зависимости от диаметра ствола деревьев и класса бонитета насаждения	31
2.4.4 Сроки использования лесов для заготовки пищевых лесных ресурсов и сбора лекарственных растений.....	31
2.5 Нормативы, параметры и сроки использования лесов для осуществления видов деятельности в сфере охотничьего хозяйства	32
2.5.1 Перечень и нормы проведения биотехнических мероприятий	32
2.5.2 Перечень разрешённых для размещения объектов охотничьей инфраструктуры	32
2.6 Нормативы, параметры и сроки использования лесов для ведения сельского хозяйства ...	32
2.6.1 Сведения о площадях лесных участков, на которых возможно сенокошение, выпас сельскохозяйственных животных, пчеловодство, выращивание сельскохозяйственных культур и иной сельскохозяйственной деятельности, рыболовство, а также соответствующие нормативы (допустимые объемы)	32
2.6.2 Параметры использования лесов для ведения сельского хозяйства	32
2.7 Нормативы, параметры и сроки использования лесов для осуществления научно-исследовательской деятельности, образовательной деятельности	32
2.8 Нормативы, параметры и сроки использования лесов для осуществления рекреационной деятельности	33
2.8.1 Нормативы использования лесов для осуществления рекреационной деятельности.....	34
2.8.2 Перечень кварталов и (или) частей кварталов зоны рекреационной деятельности, в том числе перечень кварталов и (или) их частей, в которых допускается возведение физкультурно-оздоровительных, спортивных и спортивно-технических сооружений.....	38
2.8.3 Функциональное зонирование территории зоны рекреационной деятельности	38
2.8.4 Перечень временных построек на лесных участках и нормативы их благоустройства....	38
2.8.5 Параметры и сроки использования лесов для осуществления рекреационной деятельности.....	39
2.9 Нормативы, параметры и сроки использования лесов для создания лесных плантаций и их эксплуатации	40
2.10 Нормативы, параметры и сроки использования лесов для выращивания лесных плодовых, ягодных, декоративных растений и лекарственных растений.....	40
2.11 Нормативы, параметры и сроки использования лесов для выращивания посадочного материала лесных растений (саженцев, семян)	40
2.12 Нормативы, параметры и сроки использования лесов для осуществления геологического изучения недр, разведки и добыче полезных ископаемых	40
2.13 Нормативы, параметры и сроки использования лесов для строительства и эксплуатации водохранилищ и иных искусственных водных объектов, создания и расширения морских и речных портов, строительства, реконструкции и эксплуатации гидротехнических сооружений.....	40
2.14 Нормативы, параметры и сроки использования лесов для строительства, реконструкции, эксплуатации линейных объектов	41
2.15 Нормативы, параметры и сроки использования лесов для создания и эксплуатации объектов лесоперерабатывающей инфраструктуры	41
2.16 Нормативы, параметры и сроки использования лесов для осуществления религиозной деятельности.....	41
2.17 Требования к охране, защите и воспроизводству лесов.....	41
2.17.1 Требования к мерам пожарной безопасности в лесах, охране лесов от загрязнения радиоактивными веществами и иного негативного воздействия.....	41
2.17.2 Требования к защите лесов	48
2.17.2.1 Нормативы и параметры санитарно-оздоровительных мероприятий.....	48
2.17.2.2 Нормативы и параметры профилактических мероприятий по защите лесов	48

2.17.2.3 Нормативы и параметры мероприятий по ликвидации очагов вредных организмов, а также других определенных уполномоченным федеральным органом исполнительной власти мероприятий	49
2.17.3 Требования к воспроизводству лесов.....	50
2.17.3.1 Нормативы, параметры, сроки проведения мероприятий по лесовосстановлению, лесоразведению	50
2.17.3.2 Нормативы, параметры, сроки проведения мероприятий по уходу за лесами	51
2.18 Особенности требований к использованию лесов по лесорастительным зонам и лесным районам, включающим схему лесорастительного районирования городских лесов, особенности требований (по нормативам, параметрам и срокам использования) к различным видам использования лесов в соответствии с лесорастительными зонами и лесными районами	53
ГЛАВА III	54
3.1 Ограничения по видам целевого назначения лесов	54
3.2 Ограничения по видам особо защитных участков лесов	54
3.3 Ограничения по видам использования лесов	55

ВВЕДЕНИЕ

Настоящий лесохозяйственный регламент разработан в соответствии со статьями 84, 87 Лесного Кодекса Российской Федерации, приказом Министерства природных ресурсов и экологии Российской Федерации от 27 февраля 2017 г. № 72 «Об утверждении состава лесохозяйственных регламентов, порядка их разработки, сроков их действия и порядка внесения в них изменений».

Настоящий лесохозяйственный регламент является основой осуществления использования, охраны, защиты и воспроизводства лесов, расположенных в границах Городского Мундыбашского лесничества. Лесохозяйственный регламент обязателен для исполнения гражданами, юридическими лицами, осуществляющими использование, охрану, защиту, воспроизводство лесов в границах Городского Мундыбашского лесничества.

Лесной кодекс Российской Федерации устанавливает обязательность исполнения включенных в лесохозяйственный регламент требований всеми гражданами и юридическими лицами, осуществляющими использование, охрану, защиту, воспроизводство лесов в границах Городского Мундыбашского лесничества.

Основой разработки данного лесохозяйственного регламента служат материалы лесоустройства Городского Мундыбашского лесничества 2022 г. Лесоустройство проведено Обществом с ограниченной ответственностью научно-производственным предприятием «Академический центр лесного проектирования и инноваций» (далее – ООО НПП «АЦЛПИ»).

Срок действия лесохозяйственного регламента - 10 лет с момента его утверждения в установленном порядке.

Юридический адрес: 394026, Воронежская область, г. Воронеж, Московский проспект, д. 19, помещение 1/35.

Почтовый адрес: 394026, Воронежская область, г. Воронеж, Московский проспект, д. 19, помещение 1/35.

Email: ACLPI@yandex.ru

Перечень законодательных, нормативно-правовых актов, нормативно-технических, методических и проектных документов, на основе которых разработан лесохозяйственный регламент:

1. Федеральный закон от 04.12.2006 № 200-ФЗ «Лесной кодекс Российской Федерации».
2. Федеральный закон от 08.01.1998 № 3-ФЗ «О наркотических средствах и психотропных веществах».
3. Федеральный закон от 24.07.2009 № 209-ФЗ «Об охоте и о сохранении охотничьих ресурсов и о внесении изменений в отдельные законодательные акты Российской Федерации».
4. Федеральный закон от 19.07.1997 № 109-ФЗ «О безопасном обращении с пестицидами и агрохимикатами».
5. Федеральный закон от 21.12.1994 № 68-ФЗ «О защите населения и территорий от чрезвычайных ситуаций природного и техногенного характера».
6. Федеральный закон от 26.09.1997 № 125-ФЗ «О свободе совести и о религиозных объединениях».
7. Федеральный закон от 21.12.1994 № 69-ФЗ «О пожарной безопасности».
8. Федеральный закон от 14.03.1995 № 33-ФЗ «Об особо охраняемых природных территориях».
9. Федеральный закон от 10.01.2002 № 7-ФЗ «Об охране окружающей среды».
10. Федеральный закон от 24.04.1995 № 52-ФЗ «О животном мире».
11. Постановление Правительства Российской Федерации от 07.10.2020 № 1614 «Об утверждении правил пожарной безопасности в лесах».
12. Постановление правительства Российской Федерации от 16.04.2011 № 281 «О мерах противопожарного обустройства лесов».
13. Постановление Правительства РФ от 09.12.2020 № 2047 «Об утверждении Правил санитарной безопасности в лесах».
14. Приказ Министерства природных ресурсов и экологии РФ от 05.08.2020 № 564 «Об утверждении Особенности использования, охраны, защиты, воспроизводства лесов, расположенных на землях населенных пунктов».
15. Приказ Министерства природных ресурсов и экологии РФ от 27.06.2016 № 367 «Об утверждении Видов лесосечных работ, порядка и последовательности их проведения, Формы технологической карты лесосечных работ, Формы акта осмотра лесосеки и Порядка осмотра лесосеки».
16. Приказ Министерства природных ресурсов и экологии РФ от 27.02.2017 № 72 «Об утверждении состава лесохозяйственных регламентов, порядка их разработки, сроков их действия и порядка внесения в них изменений».
17. Приказ Министерства природных ресурсов и экологии РФ от 09.01.2017 № 1 «Об утверждении Порядка лесозащитного районирования».
18. Приказ Министерства природных ресурсов и экологии РФ от 01.12.2020 № 993 «Об утверждении правил заготовки древесины и особенности заготовки древесины в лесничествах, указанных в статье 23 Лесного кодекса Российской Федерации».
19. Приказ Министерства природных ресурсов и экологии РФ от 18.08.2014 № 367 «Об утверждении Перечня лесорастительных зон Российской Федерации и перечня лесных районов Российской Федерации».
20. Приказа Министерства природных ресурсов и экологии РФ от 29.03.2018 № 122 «Об утверждении Лесоустроительной инструкции».

21. Приказ Федерального агентства лесного хозяйства от 28.03.2016 № 100 «О внесении изменений в приказ Рослесхоза от 08.10.2015 № 353 «Об установлении лесосеменного районирования».
22. Приказ Министерства природных ресурсов и экологии РФ от 30.07.2020 №534 «Об утверждении Правил ухода за лесами».
23. Приказ Министерства природных ресурсов и экологии РФ от 28.03.2014 № 161 «Об утверждении видов средств предупреждения и тушения лесных пожаров, нормативов обеспеченности данными средствами лиц, использующих леса, норм наличия средств предупреждения и тушения лесных пожаров при использовании лесов».
24. Приказ Министерства природных ресурсов и экологии РФ от 09.11.2020 № 912 «Об утверждении Правил осуществления мероприятий по предупреждению распространения вредных организмов».
25. Приказ Министерства природных ресурсов и экологии РФ от 28.07.2020 г. № 496 «Об утверждении Правил заготовки и сбора недревесных лесных ресурсов».
26. Приказ Министерства природных ресурсов и экологии РФ от 28.07.2020 № 494 «Об утверждении Правил заготовки пищевых лесных ресурсов и сбора лекарственных растений».
27. Приказ Министерства природных ресурсов и экологии РФ от 09.11.2020 № 911 «Об утверждении Правил заготовки живицы».
28. Приказ Минприроды РФ от 02.04.2015 №169 «Об утверждении порядка и нормативов заготовки гражданами древесины для собственных нужд, осуществляемой на землях особо охраняемых природных территорий федерального значения».
29. Приказ Федерального агентства лесного хозяйства от 09.04.2015 № 105 «Об установлении возрастов рубок».
30. Приказ Министерства природных ресурсов и экологии РФ от 09.11.2020 № 908 «Об утверждении Правил использования лесов для осуществления рекреационной деятельности».
31. Приказ Федерального агентства лесного хозяйства от 27.04.2012 № 174 «Об утверждении Нормативов противопожарного обустройства лесов».
32. Приказ Федерального агентства лесного хозяйства от 08.10.2015 № 353 «Об установлении лесосеменного районирования».
33. Приказ Министерства природных ресурсов и экологии РФ от 02.07.2020 № 408 «Об утверждении Правил использования лесов для ведения сельского хозяйства и Перечня случаев использования лесов для ведения сельского хозяйства без предоставления лесного участка, с установлением или без установления сервитута, публичного сервитута».
34. Приказ Министерства природных ресурсов и экологии РФ от 28.07.2020 № 495 «Об утверждении Правил использования лесов для переработки древесины и иных лесных ресурсов».
35. Приказ Федерального агентства лесного хозяйства от 05.07.2011 № 287 «Об утверждении классификации природной пожарной опасности лесов и классификации пожарной опасности в лесах в зависимости от условий погоды».
36. Приказ Министерства природных ресурсов и экологии РФ от 10.07.2020 № 434 «Об утверждении Правил использования лесов для строительства, реконструкции, эксплуатации линейных объектов и Перечня случаев использования лесов для строительства, реконструкции, эксплуатации линейных объектов без предоставления лесного участка, с установлением или без установления сервитута, публичного сервитута».
37. Приказ Министерства природных ресурсов и экологии РФ от 27.07.2020 № 487 «Об утверждении Правил использования лесов для осуществления научно-исследовательской

деятельности, образовательной деятельности».

38. Приказ МЧС от 05.07.2021 № 429 «Об установлении критериев информации о чрезвычайных ситуациях природного и техногенного характера.

39. Приказ Минприроды России от 04.12.2020 № 1014 «Об утверждении Правил лесовосстановления, состава проекта лесовосстановления, порядка разработки проекта лесовосстановления и внесения в него изменений».

40. Распоряжение Правительства Российской Федерации от 17.07.2012 № 1283-р «Об утверждении перечня объектов лесной инфраструктуры для защитных лесов, эксплуатационных лесов и резервных лесов».

41. Распоряжение Правительства Российской Федерации от 27.05.2013 № 849-р «Об утверждении перечня объектов, не связанных с созданием лесной инфраструктуры, для защитных лесов, эксплуатационных лесов, резервных лесов».

42. Приказ Минприроды Российской Федерации от 05.04.2017 № 156 «Об утверждении порядка осуществления государственного лесопатологического мониторинга».

43. Приказ Минприроды РФ от 09.11.2020 № 910 «Об утверждении Порядка проведения лесопатологических обследований и формы акта лесопатологического обследования».

44. Приказ Минприроды РФ от 09.11.2020 № 913 «Об утверждении Правил ликвидации очагов вредных организмов».

45. Закон Кемеровской области от 27.12.2007 года №173-ОЗ «О некоторых видах использования лесов».

ГЛАВА I

1.1 Краткая характеристика Городского Мундыбашского лесничества

1.1.1 Наименование и местоположение лесничества

Городское Мундыбашское лесничество расположено в южной части Кемеровской области - Кузбасса на территории муниципального образования Таштагольский район.

1.1.2 Общая площадь лесничества и участковых лесничеств

По материалам лесоустройства 2022 г., выполненных ООО НПП «АЦЛПИ», площадь городских лесов Мундыбашского городского поселения составляет - 447 га. По причине малой площади лесов, относящихся к территории лесничества и ввиду того, что разделение на участковые лесничества не является обязательным требованием, лесничество создано без деления на участковые лесничества.

1.1.3 Распределение территории лесничества по муниципальному образованию

Таблица 1.1.3
(Таблица 1 приложения к Составу лесохозяйственных регламентов, порядку их разработки, срокам их действия и порядку внесения в них изменений)

Структура лесничества

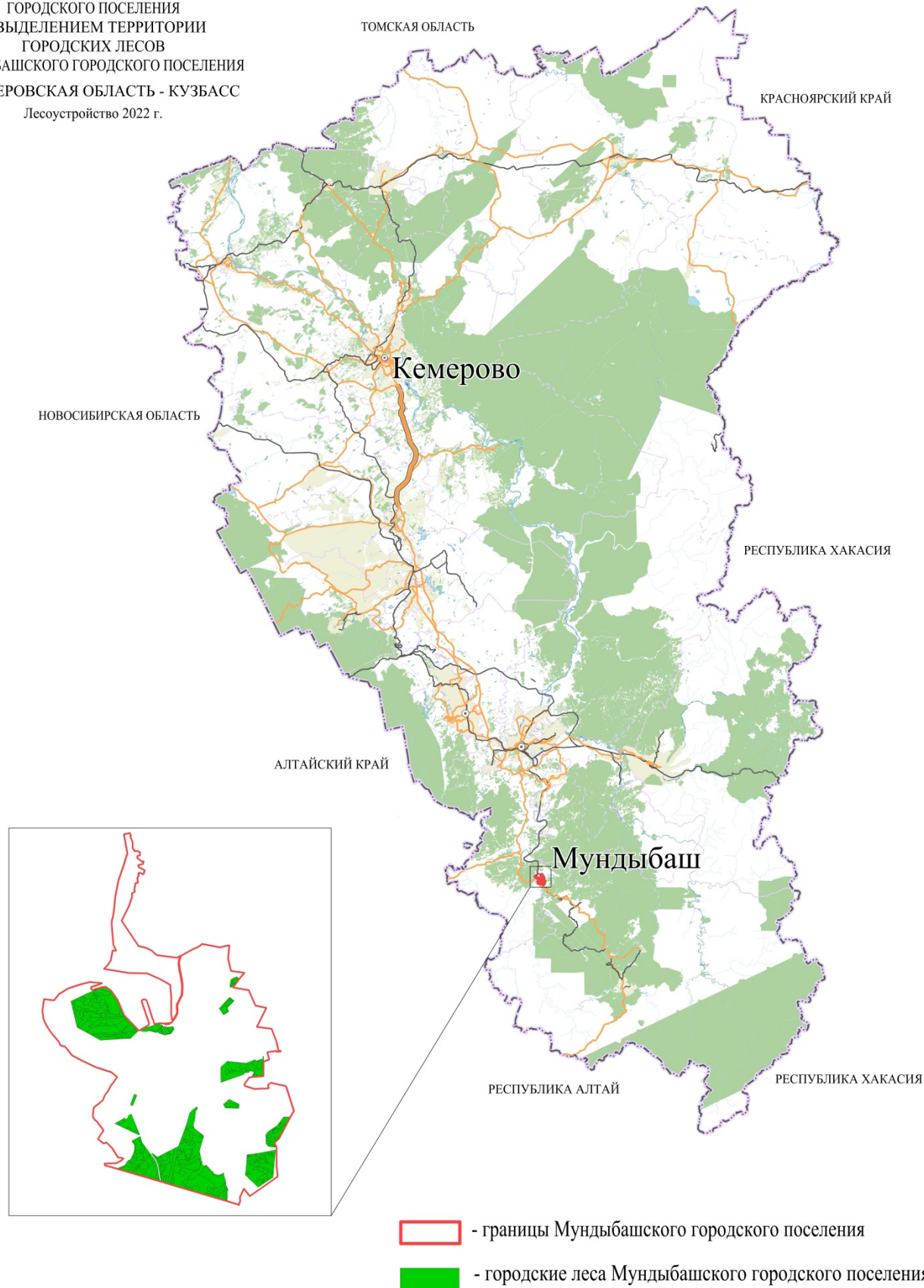
№ п/п	Наименование участковых лесничеств	Административный район (муниципальное образование)	Общая площадь, га
1	2	3	4
1	Без деления на участковые лесничества	Таштагольский муниципальный район Муниципальное образование «Мундыбашское городское поселение»	447
Всего по лесничеству:			447

Карта-схема Кемеровской области - Кузбасса с выделением территории Городского Мундыбашского лесничества прилагается ниже.

РОССИЙСКАЯ ФЕДЕРАЦИЯ
АДМИНИСТРАЦИЯ
МУНДЫБАШСКОГО
ГОРОДСКОГО ПОСЕЛЕНИЯ

КАРТА-СХЕМА №1

МУНДЫБАШСКОГО
ГОРОДСКОГО ПОСЕЛЕНИЯ
С ВЫДЕЛЕНИЕМ ТЕРРИТОРИИ
ГОРОДСКИХ ЛЕСОВ
МУНДЫБАШСКОГО ГОРОДСКОГО ПОСЕЛЕНИЯ
КЕМЕРОВСКАЯ ОБЛАСТЬ - КУЗБАСС
Лесоустройство 2022 г.



ООО НПП "АЦЛПИ"

1.1.4 Распределение лесов лесничества по лесорастительным зонам, лесным районам и зонам лесозащитного и лесосеменного районирования

В соответствии с приказом Минприроды России от 18.08.2014 № 367 «Об утверждении Перечня лесорастительных зон Российской Федерации и Перечня лесных районов Российской Федерации» городские леса Мундыбашского городского поселения отнесены к Алтае-Саянскому горно-таежному району Российской Федерации, Южно-Сибирская горная зона. (Таблица 1.1.4).

Таблица 1.1.4
(Таблица 2 приложения к Составу лесохозяйственных регламентов, порядку их разработки, срокам их действия и порядку внесения в них изменений)

Распределение лесов лесничества по лесорастительным зонам и лесным районам

№ п/п	Наименование участковых лесничеств	Лесорастительная зона	Лесной район	Зона лесозащитного районирования	Зона лесосеменного районирования	Перечень лесных кварталов	Площадь, га
1	2	3	4	5	6	7	8
1	Без деления на участковые лесничества	Южно-Сибирская горная зона	Алтае-Саянский горно-таежный район	Слабая	17 – Сосна обыкновенная; 11 – Ель; 11 – Лиственница 7 - Сосна сибирская кедровая	1-5	447

Распределение территории Городского Мундыбашского лесничества по лесорастительным зонам и лесным районам приведено на карте-схеме № 2.

На основании приказа Минприроды России от 09.01.2017 № 1 «Об утверждении Порядка лесозащитного районирования», приказа Рослесхоза от 08.10.2015 № 353 «Об установлении лесосеменного районирования» и приказа Федерального агентства лесного хозяйства от 28 марта 2016 г. № 100 «О внесении изменений в приказ Рослесхоза от 08.10.2015 № 353 «Об установлении лесосеменного районирования», городские леса Мундыбашского городского поселения отнесены к семнадцатой зоне лесосеменного районирования по сосне обыкновенной, к одиннадцатой зоне по ели и лиственнице, к седьмой зоне по сосне сибирской кедровой и к зоне слабой лесопатологической угрозы.

РОССИЙСКАЯ ФЕДЕРАЦИЯ
 АДМИНИСТРАЦИЯ
 МУНДЫБАШКОГО ГОРОДСКОГО ПОСЕЛЕНИЯ

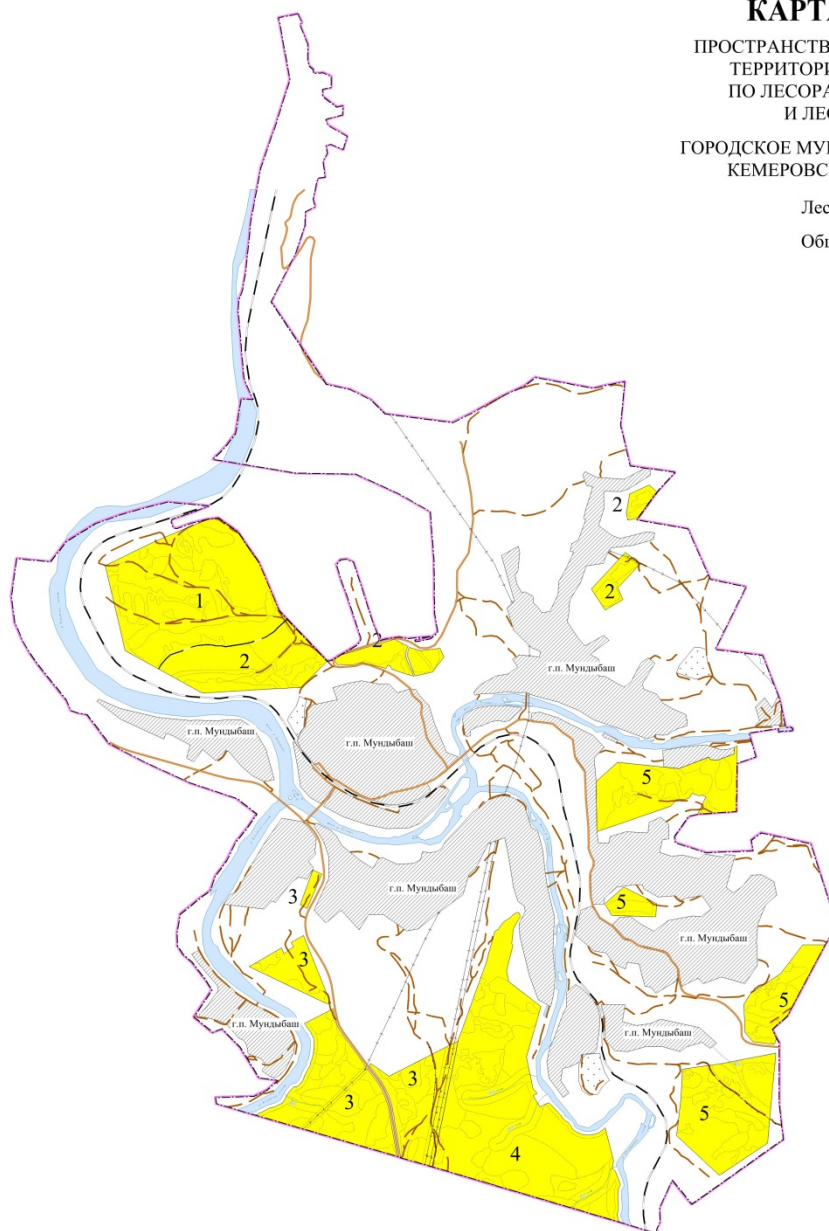
КАРТА-СХЕМА №2


ПРОСТРАНСТВЕННОГО РАСПРЕДЕЛЕНИЯ
 ТЕРРИТОРИИ ГОРОДСКИХ ЛЕСОВ
 ПО ЛЕСОРАСТИТЕЛЬНЫМ ЗОНАМ
 И ЛЕСНЫМ РАЙОНАМ

ГОРОДСКОЕ МУНДЫБАШКОЕ ЛЕСНИЧЕСТВО
 КЕМЕРОВСКАЯ ОБЛАСТЬ - КУЗБАСС


Лесоустройство 2022 г.

Общая площадь 447 га



 -Леса, отнесенные к Алтае-Саянскому горно-таежному району Российской Федерации
 Южно-Сибирская горная зона

УСЛОВНЫЕ ОБОЗНАЧЕНИЯ

ГРАНИЦЫ	ДОРОГИ	ЛЕСОХОЗЯЙСТВЕННЫЕ ОБЪЕКТЫ
РЕСПУБЛИК	ДОРОГИ АВТОМОБИЛЬНЫЕ	конторы лесничеств
КРАЕВ И ОБЛАСТЕЙ	ГРУНТОВЫЕ	конторы участковых лесничеств
ГОРОДСКОГО ПОСЕЛЕНИЯ	ДОРОГИ ЛЕСНЫЕ	лесные кордоны
ЛЕСНИЧЕСТВ	ТРОПЫ	населенные пункты
УЧАСТКОВЫХ ЛЕСНИЧЕСТВ	ЛЭП	кладбище
КВАРТАЛЬНЫХ ПРОСЕК	ЛИНИИ СВЯЗИ	
КВАРТАЛОВ ПО ЕСТ. РУБ.	НЕФТЕПРОВОД НАДЗЕМНЫЙ	
ВЫДЕЛОВ	НЕФТЕПРОВОД ПОДЗЕМНЫЙ	
ТАКСАЦИОННЫХ ВИЗИРОВ	ГАЗОПРОВОДЫ	
ОЗУ	ЖЕЛЕЗНЫЕ ДОРОГИ	
ГОРОДСКОГО ОКРУГА		ГИДРОГРАФИЯ
		

ООО НПФ "АЦПИ"

1.1.5 Распределение лесов по целевому назначению и категориям защитных лесов

Разделение лесов по целевому назначению согласно ст. 10 ЛК РФ определило характер целей, использования лесов, а также соответствующий режим проведения лесохозяйственных, лесовосстановительных и других мероприятий.

Распределение территории городских лесов Мундыбашского городского поселения по целевому назначению лесов и категориям защитных лесов по кварталам, а также основания выделения защитных лесов приведены в таблице 1.1.5.

Таблица 1.1.5

(Таблица 3 приложения к Составу лесохозяйственных регламентов, порядку их разработки, срокам их действия и порядку внесения в них изменений)

Распределение лесов по целевому назначению и категориям защитных лесов

Целевое назначение лесов	Участковое лесничество	Номера кварталов или их частей	Площадь, га	Основания деления лесов по целевому назначению
1	2	3	4	5
Всего лесов:	Без деления на участковые лесничества	1-5	447	Часть 2 статьи 110 Лесного кодекса РФ, статья 8 Федерального закона от 04.12.2006 №201-ФЗ «О введении в действие Лесного кодекса РФ» (ред. от 02.07.2021)
Защитные леса, всего:	Без деления на участковые лесничества	1-5	447	Часть 2 статьи 110 Лесного кодекса РФ, статья 8 Федерального закона от 04.12.2006 №201-ФЗ «О введении в действие Лесного кодекса РФ» (ред. от 02.07.2021)
в том числе:				
Городские леса	Без деления на участковые лесничества	1-5	447	Пункт 3 части 2 статьи 23, пункт 5 части 2 статьи 111 Лесного кодекса РФ

Зоны отдыха населения в городских лесах Мундыбашского городского поселения в соответствии с [частью 1 статьи 41](#) Лесного кодекса Российской Федерации предназначаются и используются для осуществления рекреационной деятельности, представляющей собой деятельность, связанную с оказанием услуг в сфере туризма, физической культуры и спорта, организации отдыха и укрепления здоровья граждан.

В городских лесах Мундыбашского городского поселения в соответствии с [частью 2 статьи 12](#) Лесного кодекса Российской Федерации освоение лесов осуществляется с соблюдением их целевого назначения и выполняемых ими полезных функций.

В городских лесах Мундыбашского городского поселения в соответствии с [частью 2 статьи 116](#) Лесного кодекса Российской Федерации запрещается хозяйственная и иная деятельность, оказывающая негативное (вредное) воздействие на окружающую среду, в том числе:

- 1) использование токсичных химических препаратов;
- 2) осуществление видов деятельности в сфере охотничьего хозяйства;
- 3) ведение сельского хозяйства;
- 4) разведка и добыча полезных ископаемых;
- 5) строительство объектов капитального строительства, за исключением велосипедных и беговых дорожек и гидротехнических сооружений.

Существующее выделение зоны городских лесов соответствует лесному законодательству, действующим нормативам, сложившимся экономическим условиям, природоохранным и экологическим целям ведения лесного хозяйства.

1.1.6 Характеристика лесных и нелесных земель лесного фонда на территории лесничества

Таблица 1.1.6
(Таблица 4 приложения к Составу
лесохозяйственных регламентов,
порядку их разработки, срокам
их действия и порядку внесения
в них изменений)

Характеристика лесных и нелесных земель лесного фонда на территории лесничества

Показатели характеристики земель	Всего по лесничеству	
	площадь, га	%
1	2	3
Общая площадь земель	447	100
Лесные земли - всего:	376.7	84.3
Земли, покрытые лесной растительностью, всего	273.5	61.2
В том числе:		
- насаждения естественного происхождения	181.8	40.7
- лесные культуры	91.7	20.5
Земли, не покрытые лесной растительностью, всего	103.2	23.1
в том числе:		
вырубки		
гарь		
редины		
прогалины	103.2	23.1
погибшие насаждения		
другие		
Нелесные земли, всего	70.3	15.7
в том числе:		
дороги, просеки	5.2	1.1
воды	0.3	0.1
прочие земли	64.8	14.5
болота		
другие		

На территории Городского Мундыбашского лесничества наибольшую площадь занимают лесные земли - 376.7 га (84.3%). Они в свою очередь подразделяются на покрытые и не покрытые лесной растительностью земли. На покрытых лесной растительностью землях имеются насаждения естественного происхождения - 181.8 га (40.7%) и лесные культуры – 91.7 га (20.5%). На не покрытых лесной растительностью землях присутствуют исключительно прогалины, площадь которых составляет 103.2 га (23.1%). Площадь нелесных земель составляет 70.3 га (15.7%).

1.1.7 Характеристика имеющихся и проектируемых особо охраняемых природных территорий и объектов, планов по их организации, развитию экологических сетей, сохранению биоразнообразия

В городских лесах Городского Мундыбашского лесничества, особо охраняемые природные территории отсутствуют, их проектирование не планируется.

1.1.8 Характеристика проектируемых лесов национального наследия

На территории городских лесов Городского Мундыбашского лесничества леса национального наследия отсутствуют.

1.1.9 Перечень видов биологического разнообразия и размеров буферных зон, подлежащих сохранению при осуществлении лесосечных работ

Устойчивое управление лесами невозможно без учета и сохранения биологического разнообразия лесных экосистем. Федеральный закон от 10.01.2002 № 7-ФЗ «Об охране окружающей среды», Федеральный закон от 24.04.1995 № 52-ФЗ «О животном мире», ЛК РФ и другие нормативные акты провозглашают необходимость сохранения биоразнообразия, естественных экологических систем, природных ландшафтов и природных комплексов, устойчивого управления лесами, повышения их потенциала. Сохранение биоразнообразия предполагает поддержание в городских лесах исторически сложившихся ландшафтов и экосистем, являющихся местообитаниями различных групп живых организмов. Биоразнообразие включает разнообразие экосистем, разнообразие видов и генетическое разнообразие.

Согласно пункту 16 Приказа Министерства природных ресурсов и экологии Российской Федерации от 01.12.2020 № 993 «Об утверждении правил заготовки древесины и особенностей заготовки древесины в лесничествах, лесопарках, указанных в статье 23 ЛК РФ» (далее – Правила заготовки древесины), при заготовке древесины в целях повышения биоразнообразия лесов на лесосеках могут сохраняться отдельные ценные деревья в любом ярусе и их группы (старовозрастные деревья, деревья с дуплами, гнездами птиц, а также потенциально пригодные для гнездования и мест укрытия мелких животных). Также, согласно пункту 14 Правил заготовки древесины, подлежат сохранению деревья, кустарники и лианы, занесенные в Красную книгу Российской Федерации, в Красные книги субъектов Российской Федерации. Согласно пункту 24 Правил заготовки древесины в эксплуатационную площадь лесосеки не включаются участки, имеющие природоохранное значение и объекты биоразнообразия (площадью более 0,1 га). Таким образом, в целях повышения биоразнообразия лесов при осуществлении лесосечных работ в защитных лесах могут сохраняться:

1) участки с наличием природных объектов, имеющих природоохранное значение – ключевые биотопы – участки с особыми условиями (субстратами, освещенностью, влажностью и др.); за счет этого они являются местами концентрации максимального числа ценных в природоохранном отношении видов живых организмов (растений, грибов, животных, в том числе занесенных в Красные книги), а также участки, имеющие особое значение для осуществления жизненных циклов животных (размножения, выращивания молодняка, нагула, отдыха, миграции и других). Их наличие позволяет в определенной мере имитировать последствия естественных нарушений и может ускорить восстановление биоразнообразия и лесной среды на вырубке;

2) природные объекты, имеющие природоохранное значение – ключевые объекты.

Особенные компоненты лесных экосистем, которые обеспечивают условия для обитания специализированных видов:

1) биологические – элементы древостоя (деревья редких пород, старые деревья, мертвая древесина – сухостой, валеж);

2) ландшафтные (водные объекты, выходы карбонатных пород, материнской породы, крутые склоны, разломы, валунные поля, отдельные крупные валуны, песчаные участки).

Во время лесосечных работ, при обнаружении редких видов растений, они заносятся в приложение к технологической карте лесосечных работ, в которой указываются название вида, его статус, меры, принимаемые для сохранения редких видов растений.

Материалы лесоустройства 2022 г. не содержат сведений о нормативах и параметрах объектов биологического разнообразия и буферных зон, подлежащих сохранению при осуществлении лесосечных работ. Таблица 20 приложения к Составу лесохозяйственных

регламентов, порядку их разработки, срокам их действия и порядку внесения в них изменений не разрабатывается.

1.1.10 Характеристика существующих объектов лесной, лесоперерабатывающей инфраструктуры, объектов, не связанных с созданием лесной инфраструктуры, мероприятий по строительству, реконструкции и эксплуатации указанных объектов, предусмотренных документами территориального планирования

В соответствии с [частью 1 статьи 13](#) Лесного кодекса Российской Федерации и Распоряжения Правительства РФ от 17 июля 2012 г. № 1283-р «Об утверждении перечня объектов лесной инфраструктуры для защитных лесов, эксплуатационных лесов и резервных лесов» к объектам лесной инфраструктуры относятся лесная дорога, квартальная просека, противопожарный разрыв, щит и навес для размещения противопожарного инвентаря, информационный щит, аншлаг и другие объекты, предназначенные для использования, охраны, защиты и воспроизводства лесов (табл. 1.1.10.1).

По материалам лесоустройства на территории городских лесов имеются лесные дороги общей протяженностью 9,0 км.

Имеющейся на территории городских лесов дорожной сети недостаточно для успешного выполнения лесохозяйственных мероприятий и организации отдыха посетителей без ущерба окружающей среде. Рекомендуется дальнейшее ее развитие, как путем строительства дорог, так и улучшения существующих грунтовых. Одновременно с этим значительное внимание должно быть уделено строительству прогулочных дорог и троп для пешеходного передвижения.

В соответствии с [частью 2 статьи 14](#) ЛК РФ в защитных лесах запрещается создание и эксплуатация лесоперерабатывающей инфраструктуры.

В соответствии с Распоряжением Правительства РФ от 27.05.2013 № 849-р «Об утверждении Перечня объектов, не связанных с созданием лесной инфраструктуры для защитных лесов, эксплуатационных лесов, резервных лесов» на территории Городского Мундыбашского лесничества присутствуют объекты, не связанные с лесной инфраструктурой и они отображены в таблице 1.1.10.2. и на карте-схеме №3.

Таблица 1.1.10.1

Характеристика существующих и проектируемых объектов лесной инфраструктуры, мероприятий по строительству, реконструкции и эксплуатации указанных объектов

Наименование объекта	Лесничество	№ квартала	№ выдела	Площадь объекта, га	Протяженность объекта, км	Характеристика объекта	Проектируемые мероприятия	Год проведения
1	2	3	4	5	6	7	8	9
Существующие объекты								
Лесная дорога	Городское Мундыбашское лесничество	1	20	1.5	3.7	Состояние удовлетворительное		
Лесная дорога	Городское Мундыбашское лесничество	3	47	1.1	2.7	Состояние удовлетворительное		
Лесная дорога	Городское Мундыбашское лесничество	4	43	0.1	0.2	Состояние удовлетворительное		
Противопожарный разрыв	Городское Мундыбашское лесничество	2	23	0.8	0.42	Чистая		
Объекты, подлежащие ремонту или реконструкции								
Лесная дорога	Городское Мундыбашское лесничество	2	27	0.4	1.1	Состояние неудовлетворительное	Ремонт	2023-2033
Лесная дорога	Городское Мундыбашское лесничество	5	49	0.5	1.3	Состояние неудовлетворительное	Ремонт	2023-2033
Проектируемые объекты								
Щит и навес для размещения противопожарного инвентаря	Городское Мундыбашское лесничество	Кемеровская область - Кузбасс, Таштагольский район, пгт. Мундыбаш, ул. Ленина, 22						2023-2033
Аншлаг	Городское Мундыбашское лесничество	3	42					2023-2033
Минерализованная полоса	Городское Мундыбашское лесничество	2	9		0.013			2023-2033
Итого по лесничеству				4.4	9.433			

Таблица 1.1.10.2

Характеристика существующих объектов, не связанных с созданием лесной инфраструктуры, мероприятий по строительству, реконструкции и эксплуатации указанных объектов

Наименование объекта	Лесничество	№ квартала	№ выдела	Площадь объекта, га	Протяженность объекта, км	Характеристика объекта	Проектируемые мероприятия	Год проведения
1	2	3	4	5	6	7	8	9
Существующие объекты								
Линия электропередачи воздушная	Городское Мундыбашское лесничество	3	15	6.6	0.86	Чистая		
Линия электропередачи воздушная	Городское Мундыбашское лесничество	3	19	1.3	0.38	Чистая		
Линия электропередачи воздушная	Городское Мундыбашское лесничество	3	33	0.2	0.07	Чистая		
Линия электропередачи воздушная	Городское Мундыбашское лесничество	3	38	0.6	0.17	Чистая		
Линия связи	Городское Мундыбашское лесничество	3	48	0.3	0.8	Чистая		
Линия связи	Городское Мундыбашское лесничество	5	48	0.2	0.6	Чистая		
Объекты, подлежащие ремонту или реконструкции								
Линия электропередачи воздушная	Городское Мундыбашское лесничество	2	5	0.3	0.13	Заросшая	Расчистка	2023-2033
Итого по лесничеству				9.5	3.01			

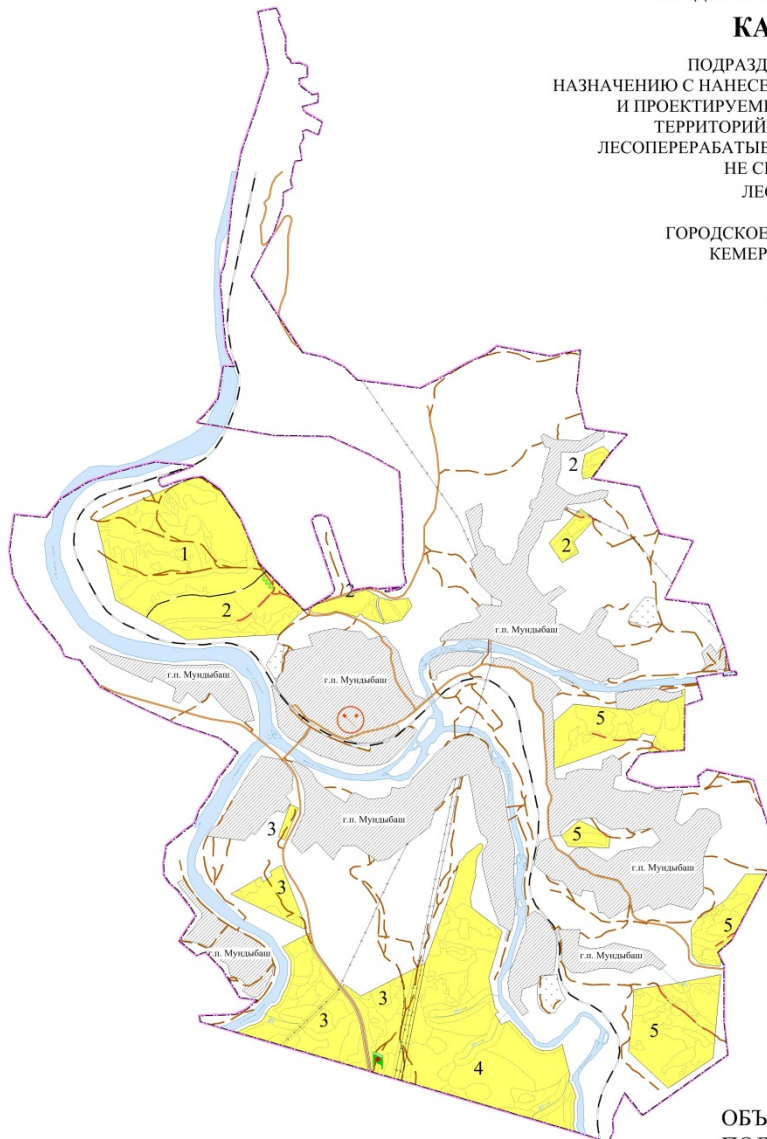
КАРТА-СХЕМА №3

ПОДРАЗДЕЛЕНИЕ ЛЕСОВ ПО ЦЕЛЕВОМУ
 НАЗНАЧЕНИЮ С НАНЕСЕНИЕМ МЕСТОПОЛОЖЕНИЯ СУЩЕСТВУЮЩИХ
 И ПРОЕКТИРУЕМЫХ ОСОБО ОХРАНЯЕМЫХ ПРИРОДНЫХ
 ТЕРРИТОРИЙ И ОБЪЕКТОВ, ОБЪЕКТОВ ЛЕСНОЙ,
 ЛЕСОПЕРЕРАБАТЫВАЮЩЕЙ ИНФРАСТРУКТУРЫ, ОБЪЕКТОВ,
 НЕ СВЯЗАННЫХ С СОЗДАНИЕМ
 ЛЕСНОЙ ИНФРАСТРУКТУРЫ

ГОРОДСКОЕ МУНДЫБАШКОЕ ЛЕСНИЧЕСТВО
 КЕМЕРОВСКАЯ ОБЛАСТЬ - КУЗБАСС

Лесоустройство 2022 г.

Общая площадь 447 га



ЦЕЛЕВОЕ НАЗНАЧЕНИЕ ЛЕСОВ

- Защитные леса

КАТЕГОРИЯ ЗАЩИТНЫХ ЛЕСОВ

- Городские леса

**ОБЪЕКТЫ, НЕ СВЯЗАННЫЕ С СОЗДАНИЕМ ЛЕСНОЙ
 ИНФРАСТРУКТУРЫ, ПОДЛЕЖАЩИЕ РЕМОНТУ
 ИЛИ РЕКОНСТРУКЦИИ**

- Линия электропередачи
 воздушная

**ОБЪЕКТЫ ЛЕСНОЙ ИНФРАСТРУКТУРЫ,
 ПОДЛЕЖАЩИЕ РЕМОНТУ
 ИЛИ РЕКОНСТРУКЦИИ**

- Лесная дорога

**ОБЪЕКТЫ ЛЕСНОЙ ИНФРАСТРУКТУРЫ
 ПРОЕКТИРУЕМЫЕ**

- Щит и навес для размещения
 противопожарного инвентаря

- Аншлаг

- Минерализованная
 полоса

УСЛОВНЫЕ ОБОЗНАЧЕНИЯ

ГРАНИЦЫ	ДОРОГИ	ЛЕСОХОЗЯЙСТВЕННЫЕ ОБЪЕКТЫ
РЕСПУБЛИК	ДОРОГИ АВТОМОБИЛЬНЫЕ	конторы лесничеств
КРАЕВ И ОБЛАСТЕЙ	ГРУЗОВЫЕ	конторы участковых лесничеств
ГОРОДСКОГО ПОСЕЛЕНИЯ	ДОРОГИ ЛЕСНЫЕ	лесные кордоны
ЛЕСНИЧЕСТВО	ТРОПЫ	населенные пункты
УЧАСТКОВЫХ ЛЕСНИЧЕСТВ	ЛЭП	кладбище
КВАРТАЛЬНЫХ ПРОСЕК	ЛИНИИ СВЯЗИ	
КВАРТАЛОВ ПО ЕСТ. РУБ.	НЕФТЕПРОВОД НАДЗЕМНЫЙ	
ВЫДЕЛОВ	НЕФТЕПРОВОД ПОДЗЕМНЫЙ	
ТАКСАЦИОННЫХ ВЫЯЗОВ	ГАЗОПРОВОДЫ	
ОЗУ	ЖЕЛЕЗНЫЕ ДОРОГИ	
ГОРОДСКОГО ОКРУГА		



ООО НПП "АЦЛПИ"

1.2 Виды разрешенного использования лесов на территории лесничества

Виды разрешенного использования лесов на территории Городского Мундыбашского лесничества приведены в таблице 1.2.

Таблица 1.2
(Таблица 5 приложения к Составу
лесохозяйственных регламентов,
порядку их разработки, срокам
их действия и порядку внесения
в них изменений)

Виды разрешенного использования лесов

Виды разрешенного использования лесов	Наименование участкового лесничества	Перечень кварталов или их частей	Площадь, га
1	2	3	4
Заготовка древесины	Без деления на участковые	Кв. 1-5	447
Заготовка живицы		Кв. 1-5	447
Заготовка и сбор недревесных лесных ресурсов		Кв. 1-5	447
Заготовка пищевых лесных ресурсов и сбор лекарственных растений		Кв. 1-5	447
Осуществление видов деятельности в сфере охотничьего хозяйства		-	-
Ведение сельского хозяйства		-	-
Осуществление научно-исследовательской деятельности, образовательной деятельности		Кв. 1-5	447
Осуществление рекреационной деятельности		Кв. 1-5	447
Создание лесных плантаций и их эксплуатация		Кв. 1-5	447
Выращивание лесных плодовых, ягодных, декоративных растений, лекарственных растений		Кв. 1-5	447
Осуществление геологического изучения недр, разведка и добыча полезных ископаемых		-	-
Строительство и эксплуатация водохранилищ и иных искусственных водных объектов, создание и расширение морских и речных портов, строительство, реконструкция и эксплуатация гидротехнических сооружений		Кв. 1-5	447
Строительство, реконструкция, эксплуатация линейных объектов		Запрещено строительство объектов капитального строительства, за исключением велосипедных и беговых дорожек и гидротехнических сооружений. (Часть 2 пункт 5 статьи 116 ЛК РФ)	
Создание и эксплуатация объектов лесоперерабатывающей инфраструктуры		-	-
Осуществление религиозной деятельности		Кв. 1-5	447
Иные виды	-	-	

ГЛАВА II

2.1 Нормативы, параметры и сроки использования лесов для заготовки древесины

Согласно части 1 статьи 29 ЛК РФ заготовка древесины представляет собой предпринимательскую деятельность, связанную с рубкой лесных насаждений, а также с вывозом из леса древесины.

Заготовка древесины регламентируется Приказом Министерства природных ресурсов и экологии РФ от 01.12.2020 № 993 «Об утверждении Правил заготовки древесины и особенности заготовки древесины в лесничествах, указанных в статье 23 Лесного кодекса Российской Федерации» и Приказом Министерства природных ресурсов и экологии РФ от 27.06.2016 № 367 «Об утверждении Видов лесосечных работ, порядка и последовательности их проведения, Формы технологической карты лесосечных работ, Формы акта осмотра лесосеки и Порядка осмотра лесосеки».

Заготовка древесины на территории лесничества настоящим регламентом не проектируется.

2.1.1 Расчетная лесосека для осуществления рубок спелых и перестойных лесных насаждений

Расчетная лесосека для осуществления рубок спелых и перестойных лесных насаждений в лесах Городского Мундыбашского лесничества по материалам лесоустройства 2022 г. не определена, рубки спелых и перестойных насаждений не установлены, таблица 6 и таблица 7 приложения к Составу лесохозяйственных регламентов, порядку их разработки, срокам их действия и порядку внесения в них изменений не приводится.

2.1.2 Расчетная лесосека (ежегодный допустимый объем изъятия древесины) для осуществления рубок средневозрастных, приспевающих, спелых, перестойных лесных насаждениях при уходе за лесами

Рубки, проводимые в целях ухода за лесными насаждениями, должны осуществляться для достижения следующих результатов:

- а) улучшение возрастной структуры и породного состава лесных насаждений;
- б) повышение качества и устойчивости лесных насаждений;
- в) сохранение и усиление защитных, водоохраных, санитарно-гигиенических свойств лесных насаждений;
- г) поддержание и восстановление биологического разнообразия лесов;
- д) повышение продуктивности насаждений (их ресурсного потенциала);
- е) сокращение сроков выращивания технически спелой древесины;
- ж) рациональное использование ресурсов древесины.

Лесоустройством выявлены насаждения, требующие проведения рубок ухода по лесоводственным требованиям (таблица 2.1.2).

(Таблица 8 приложения к Составу
лесохозяйственных регламентов,
порядку их разработки, срокам
их действия и порядку внесения
в них изменений)

Расчетная лесосека (ежегодный допустимый объем изъятия древесины) в средневозрастных,
приспевающих, спелых, перестойных лесных насаждениях при уходе за лесами

№ п.п.	Показатели	Ед. изм.	Виды ухода за лесами							итого
			прореживания	проходные	рубки обновления	рубки переформирования	рубки реконструкции	рубка единичных деревьев		
1	2	3	5	6	7	8	9	10	11	
Целевое назначение лесов: Защитные леса										
Хозяйство: Хвойное										
Сосна										
1	Выявленный фонд по лесоводственным требованиям	га	24.7	10.5						35.2
		кбм	1686	947						2633
2	Срок повторяемости	лет	10	20						
3	Ежегодный размер пользования: площадь выбираемый запас: корневой ликвидный деловой									
		га	2.5	0.5						3.0
		тыс.	0.169	0.047						0.216
		м ³	0.135	0.038						0.173
			0.084	0.024						0.108
Итого по хозяйству: Хвойное										
1	Выявленный фонд по лесоводственным требованиям	га	24.7	10.5						35.2
		кбм	1686	947						2633
2	Срок повторяемости	лет	10	20						
3	Ежегодный размер пользования: площадь выбираемый запас: корневой ликвидный деловой									
		га	2.5	0.5						3.0
		тыс.	0.169	0.047						0.216
		м ³	0.135	0.038						0.173
			0.084	0.024						0.108
Хозяйство: Мягколиственное										
Береза										
1	Выявленный фонд по лесоводственным требованиям	га	3.3							3.3
		кбм	85							85
2	Срок повторяемости	лет	10							10
3	Ежегодный размер пользования: площадь выбираемый запас: корневой ликвидный деловой									
		га	0.3							0.3
		тыс.	0.008							0.008
		м ³	0.005							0.005
			0.002							0.002
Итого по хозяйству: Мягколиственное										
1	Выявленный фонд по лесоводственным требованиям	га	3.3							3.3
		кбм	85							85
2	Срок повторяемости	лет	10							10
3	Ежегодный размер пользования: площадь									
		га	0.3							0.3

№ п.п.	Показатели	Ед. изм.	Виды ухода за лесами						итого
			прореживания	проходные	рубки обновления	рубки перестройки	рубки реконструкции	рубка единичных деревьев	
1	2	3	5	6	7	8	9	10	11
	выбираемый запас:								
	корневой	тыс. м ³	0.008						0.008
	ликвидный		0.005						0.005
	деловой		0.002						0.002
Итого по защитным лесам									
1	Выявленный фонд по лесоводственным требованиям	га	28	10.5					38.5
		кбм	1771	947					2718
2	Срок повторяемости	лет	10	20					
3	Ежегодный размер пользования:								
	площадь	га	2.8	0.5					3.3
	выбираемый запас:								
	корневой	тыс. м ³	0.177	0.047					0.224
	ликвидный		0.140	0.038					0.178
	деловой		0.086	0.024					0.110
Итого по объекту:									
1	Выявленный фонд по лесоводственным требованиям	га	28	10.5					38.5
		кбм	1771	947					2718
2	Срок повторяемости	лет	10	20					
3	Ежегодный размер пользования:								
	площадь	га	2.8	0.5					3.3
	выбираемый запас:								
	корневой	тыс. м ³	0.177	0.047					0.224
	ликвидный		0.140	0.038					0.178
	деловой		0.086	0.024					0.110

2.1.3 Расчетная лесосека (ежегодный допустимый объем изъятия древесины) при всех видах рубок

Таблица 2.1.3
(Таблица 9 приложения к Составу лесохозяйственных регламентов, порядку их разработки, срокам их действия и порядку внесения в них изменений)

Расчетная лесосека (ежегодный допустимый объем изъятия древесины) при всех видах рубок

площадь - га; запас - тыс. м³

Хозяйства	Ежегодный допустимый объем изъятия древесины														
	при рубке спелых и перестойных лесных насаждений			при рубке лесных насаждений при уходе за лесами			при рубке поврежденных и погибших лесных насаждений			при рубке лесных насаждений на лесных участках, предназначенных для строительства, реконструкции и эксплуатации объектов лесной, лесоперерабатывающей инфраструктуры и объектов, не связанных с созданием лесной инфраструктуры			всего		
	Площадь	запас		Площадь	запас		Площадь	запас		Площадь	запас		Площадь	запас	
		Ликвидный	Деловой		Ликвидный	Деловой		Ликвидный	Деловой		Ликвидный	Деловой		Ликвидный	Деловой
1	2	3	4	5	6	7	8	9	10	11	12	13	14	15	16
Хвойные				3	0.173	0.108							3	0.173	0.108
Твердолиственные															
Мягколиственные				0.3	0.005	0.002							0.3	0.005	0.002
Итого				3.3	0.178	0.110							3.3	0.178	0.110

2.1.4 Возрасты рубок

Возрасты рубок лесных насаждений установлены в соответствии с [приказом](#) Федерального агентства лесного хозяйства от 9 апреля 2015 года № 105 «Об установлении возрастов рубок»

Возрасты рубок приведены в таблице 2.1.4.

Таблица 2.1.4
(Таблица 10 приложения к Составу
лесохозяйственных регламентов,
порядку их разработки, срокам
их действия и порядку внесения
в них изменений)

Возрасты рубок

Виды целевого назначения лесов, в том числе категории защитных лесов	Хозсекции и входящие в них преобладающие породы	Классы бонитета	Возрасты рубок, лет
1	2	3	4
Защитные леса, в том числе: - городские леса	Сосновая - С	I-III	121-140
	Еловая - Е	I-III	121-140
	Березовая - Б, КЛЯ	Все бонитеты	71-80
	Осиновая - ОС	Все бонитеты	61-70
	Ивовая - ИВД	Все бонитеты	51-60

2.1.5 Процент (интенсивность) выборки древесины с учетом полноты древостоя, и состава

Интенсивность выборки не устанавливается.

2.1.6 Размеры лесосек

Размеры лесосек не устанавливаются.

2.1.7 Сроки примыкания лесосек

В связи с отсутствием сплошных рубок на территории лесов Городского Мундыбашского лесничества, сроки примыкания лесосек не устанавливаются.

2.1.8 Количество зарубов

В связи с отсутствием сплошных рубок спелых и перестойных лесных насаждений количество зарубов не устанавливается.

2.1.9 Сроки повторяемости рубок

Сроки повторяемости рубок не устанавливаются.

2.1.10 Методы лесовосстановления

Согласно статье 61 ЛК РФ вырубленные, погибшие, поврежденные леса подлежат воспроизводству, в том числе с использованием саженцев, сеянцев основных лесных древесных пород, выращенных в лесных питомниках.

В связи с отсутствием сплошных рубок методы лесовосстановления не рассматриваются.

2.1.11 Сроки использования лесов для заготовки древесины и другие сведения

Настоящим лесохозяйственным регламентом заготовка древесины не проектируется, срок разрешенного использования лесов для заготовки древесины не устанавливается.

2.2 Нормативы, параметры и сроки использования лесов для заготовки живицы

Порядок проведения подсочки лесных насаждений определяется Приказом Министерства природных ресурсов и экологии РФ от 09.11.2020 № 911 «Об утверждении Правил заготовки живицы».

Поскольку в данном регламенте осуществление рубок спелых и перестойных лесных насаждений с целью заготовки древесины не предусматривается, то и заготовка живицы не проводится.

2.2.1 Фонд подсочки древостоев

Подсочка хвойных насаждений на территории лесов Городского Мундыбашского лесничества не проектируется. Таблица 11 приложения к Составу лесохозяйственных регламентов, порядку их разработки, срокам их действия и порядку внесения в них изменений не приводится.

2.2.2 Виды подсочки

Виды подсочки не устанавливаются.

2.2.3 Количество карр на дереве и ширина межкарровых ремней в зависимости от диаметра деревьев

Количество карр на дереве и ширина межкарровых ремней не устанавливаются.

2.2.4 Сроки использования лесов для заготовки живицы

Сроки использования лесов для заготовки живицы не устанавливаются.

2.3 Нормативы, параметры и сроки использования лесов для заготовки и сбора недревесных лесных ресурсов

2.3.1 Нормативы (ежегодные допустимые объемы) и параметры использования лесов для заготовки недревесных лесных ресурсов по их видам

В соответствии с [частью 2 статьи 32](#) Лесного кодекса Российской Федерации к недревесным лесным ресурсам относятся валежник, пни, береста, кора деревьев и кустарников, хворост, веточный корм, еловая, пихтовая, сосновая лапы, ели или деревья других хвойных пород для новогодних праздников, мох, лесная подстилка, камыш, тростник и подобные лесные ресурсы.

Заготовка и сбор недревесных лесных ресурсов представляет собой предпринимательскую деятельность, связанную с изъятием, хранением и вывозом соответствующих лесных ресурсов из леса, за исключением случаев заготовки и сбора этих видов ресурсов для собственных нужд граждан.

Заготовка и сбор гражданами недревесных лесных ресурсов, за исключением елей и деревьев других хвойных пород для новогодних праздников, для собственных нужд осуществляются в соответствии со статьей 11 ЛК РФ.

Гражданам запрещается осуществлять заготовку и сбор грибов и дикорастущих растений, виды которых занесены в [Красную книгу](#) РФ, Красную книгу Кузбасса, а также

грибов и дикорастущих растений, которые признаются наркотическими средствами в соответствии с Федеральным [законом](#) от 08.01.1998 № 3-ФЗ «О наркотических средствах и психотропных веществах».

Заготовка и сбор гражданами недревесных лесных ресурсов для собственных нужд осуществляются в соответствии со ст. 33 ЛК РФ.

Ограничение заготовки и сбора гражданами недревесных лесных ресурсов для собственных нужд может устанавливаться в соответствии со статьей 27 ЛК РФ.

Параметры использования лесов для заготовки и сбора недревесных лесных ресурсов, таблица 12 приложения к Составу лесохозяйственных регламентов, порядку их разработки, срокам их действия и порядку внесения в них изменений настоящим регламентом не предусматриваются.

Классификация недревесных лесных ресурсов в соответствии с государственными, отраслевыми стандартами и техническими условиями приводится в таблице 2.3.1.

Таблица 2.3.1

Классификация недревесных лесных ресурсов

Ресурсы ВЛМ	Определение, ГОСТ, ОСТ, ТУ
Компоненты биомассы дерева (лесосечные отходы)	
Сучья	Отходящие от ствола одревесневшие боковые побеги дерева толщиной у основания более 3 см, ГОСТ 17462-84
Ветви	Отходящие от сучьев малодревесневшие или недревесневшие боковые побеги дерева толщиной у основания 3 см и менее, ГОСТ 17462-84
Древесная зелень	Хвоя, листья, почки и недревесневшие побеги древесно-кустарниковой растительности, за исключением: крушины, сумаха ядовитого, волчьей ягоды, бузины черной, раkitника, ореха, бука, бересклета, дуба, лещины – толщиной у основания менее 1 см, ГОСТ 21769-84
Кора ели, березы, липы, прочих пород	Наружная часть ствола, сучьев, ветвей, покрывающая древесину, ГОСТ 17462-84
Пневая древесина сосны, прочих пород	Прикорневая часть и корни дерева, предназначенные для промышленной переработки и использования в качестве топлива, ГОСТ 17462-84
Хворост	Тонкие стволы деревьев толщиной в комле до 4 см, ТУ 463-8-766-79
Ресурсы прижизненного пользования лесом	
Живица	Смолистое вещество, выделяющееся при ранении хвойных деревьев, ОСТ 13-428-82
Баррас	Загустевшая (затвердевшая) живица – основной продукт осмолподсочки низкобонитетных сосновых насаждений, ОСТ 13-197-84
Серка еловая	Вязкая (хрупкая) живица ели, выступающая при ранении стволов, ТУ 13-284-80
Прочие лесные ресурсы	
Побеги ивы и других пород	Побеги древесно-кустарниковых пород, используемые для плетения, изготовления мебели (ТУ 56-44-86), заготовки дубильного корья (ГОСТ 6663-74) и т.п.
Новогодние елки	ТУ 56 РСФСР 41-81
Валежник	Стволы отмерших деревьев или их части (ветви, сучья), лежащие на земле, а также скопление ветровальных и буреломных деревьев, ГОСТ Р 56695-2015

Порядок заготовки и сбора гражданами недревесных лесных ресурсов для собственных нужд, за исключением заготовки елей и (или) деревьев других хвойных пород для новогодних праздников, установлен статьей 1 Закона Кемеровской области от 27 декабря 2007 года № 173-ОЗ «О некоторых видах использования лесов».

2.3.2 Сроки использования лесов для заготовки и сбора недревесных лесных ресурсов

Сроки разрешенного использования лесов для заготовки и сбора недревесных лесных ресурсов и их параметры определяются на основании Правил заготовки и сбора недревесных лесных ресурсов, утвержденных Приказом Министерства природных ресурсов и экологии РФ от 28.07.2020 г. № 496.

Настоящим регламентом сроки использования лесов для заготовки и сбора недревесных лесных ресурсов не предусматриваются.

2.4 Нормативы, параметры и сроки использования лесов для заготовки пищевых лесных ресурсов и сбора лекарственных растений

2.4.1 Нормативы (ежегодные допустимые объемы) и параметры использования лесов для заготовки пищевых лесных ресурсов и сбора лекарственных растений по их видам

Использование лесов для заготовки пищевых лесных ресурсов и сбора лекарственных растений осуществляется в соответствии со [статьей 34](#) Лесного кодекса Российской Федерации и Приказом Министерства природных ресурсов и экологии РФ от 28.07.2020 № 494 «Об утверждении Правил заготовки пищевых лесных ресурсов и сбора лекарственных растений».

Согласно ч. 1 ст. 11 ЛК РФ граждане имеют право свободно и бесплатно пребывать в лесах и для собственных нужд осуществлять заготовку и сбор дикорастущих плодов, ягод, орехов, грибов, других пригодных для употребления в пищу лесных ресурсов (пищевых лесных ресурсов), а также недревесных лесных ресурсов.

Заготовка пищевых лесных ресурсов и сбор лекарственных растений – один из видов использования лесов, предусмотренный ст. 25 ЛК РФ и представляет собой предпринимательскую деятельность, связанную с изъятием, хранением и вывозом таких ресурсов из леса.

К пищевым лесным ресурсам, заготовка которых осуществляется в соответствии со ст. 34 ЛК РФ, относятся дикорастущие плоды, ягоды, орехи, грибы, семена, березовый сок и подобные лесные ресурсы.

Использование лесов, с целью заготовки пищевых лесных ресурсов и сбора лекарственных растений, осуществляется в соответствии с Правилами заготовки пищевых лесных ресурсов и сбора лекарственных растений, утвержденными Приказом Министерства природных ресурсов и экологии РФ от 28.07.2020 № 494.

Граждане, юридические лица осуществляют заготовку пищевых лесных ресурсов и сбор лекарственных растений на основании договоров аренды лесных участков (ст. 34 ЛК РФ) в соответствии с лесохозяйственным регламентом и проектом освоения лесов.

К заготовке гражданами пищевых лесных ресурсов и сбора ими лекарственных растений для собственных нужд не применяются части 1, 3 и 4 статьи 34 ЛК РФ.

Порядок заготовки гражданами пищевых лесных ресурсов и сбора ими лекарственных растений для собственных нужд установлен статьей 2 Закона Кемеровской области от 27 декабря 2007 года № 173-ОЗ «О некоторых видах использования лесов»

Ограничение заготовки гражданами пищевых лесных ресурсов и сбора ими лекарственных растений для собственных нужд может устанавливаться в соответствии со статьей 27 ЛК РФ.

В соответствии с ч. 8 ст. 11 ЛК РФ лица, которым предоставлены лесные участки, не вправе препятствовать доступу граждан на эти участки, а также осуществлению заготовки и сбору находящихся на них пищевых и недревесных лесных ресурсов, за исключением случаев, предусмотренных ч. 4 и ч. 5 ст. 11 ЛК РФ. Предоставленные гражданам и юридическим лицам лесные участки могут быть огорожены только в случаях, предусмотренных ЛК РФ.

Запрещается осуществлять заготовку и сбор грибов и дикорастущих растений, виды которых занесены в Красную книгу Российской Федерации, Красную книгу Кузбасса, а также грибов и дикорастущих растений, которые признаются наркотическими средствами в соответствии с Федеральным законом от 08.01.1998 № 3-ФЗ «О наркотических средствах и психотропных веществах».

Перечень съедобных грибов.

Перечень съедобных грибов, разрешенных к заготовке, определяют по отраслевым

стандартам. По пищевой и товарной ценности съедобные грибы подразделяют на четыре категории:

I – белые, грузди (настоящие и желтые), рыжики;

II – подосиновики, подберезовики, маслята, грузди основные и синеющие, подгруздки;

III – моховики, лисички, грузди черные, опята, козляки, польские грибы, белянки, валуи, волнушки, сыроежки, строчки, сморчки;

IV – скрипицы, горькушки, серушки, зеленушки, рядовки, гладыши, вешенки, грузди перечные, краснушки, толстушки.

Таблица 2.4.1

Классификация недревесных лесных ресурсов

Наименование грибов	Время сбора	Место сбора
Строчки	Апрель – май	В сосновых и лиственных лесах, на вырубках, пожарищах, на песчаных почвах
Сморчки	Апрель – май	В сосновых и лиственных лесах, в кустарниках
Белый гриб	Июнь – сентябрь	В сосновых, еловых, березовых лесах
Рыжик	Август – сентябрь	В сосновых, пихтовых и еловых изреженных лесах
Сыроежка	Июнь – октябрь	Во всех лесах, но больше в лиственных
Подберезовик	Июнь – октябрь	Растет всюду, где есть береза
Подосиновик	Июль – сентябрь	В молодых осинниках и в смешанных лесах с примесью осины
Масленок	Июнь – октябрь	В сосняках и сосновых молодняках (культурах)
Моховик	Июнь – сентябрь	В сосновых зеленомошных лесах на песчаных почвах,
Опенок	Август – октябрь	На пнях хвойных и лиственных пород, особенно осины
Лисичка	Июнь – сентябрь	Увлажненные места в хвойных и лиственных лесах (травяных и папоротниковых типов леса)
Валуи	Июль – октябрь	Во всех лесах
Груздь	Июль – октябрь	В лиственных и хвойных лесах
Свинушка	Июнь – октябрь	В хвойных и лиственных лесах по опушкам, вдоль дорог
Волнушка	Июль – октябрь	В смешанных и березовых лесах
Козляк	Июль – сентябрь	В сосновых и смешанных лесах на влажных местах

Виды грибов, приведенные в таблице 2.4.1, встречаются не повсеместно и используются местным населением для собственных нужд.

Заготовка грибов должна проводиться способами, обеспечивающими сохранность их ресурсов.

Заготовка дикорастущих ягод.

Заготовка дикорастущих плодов и ягод осуществляется в период наступления массового созревания урожая.

Запрещается рубка плодоносящих деревьев и обрезка ветвей для заготовки плодов.

Малина. Произрастает дикая ягода по берегам лесных рек, оврагов, по краям болот, на полянах, прогалинах и вырубках. Цветет в июне-июле. Сбор урожая проходит в августе. Ее плоды обладают не только высокими вкусовыми качествами, но и содержат ряд полезных питательных и лекарственных веществ: органические кислоты – яблочную и лимонную, эфирные масла и сахара, витамины А, С и В, а также ряд важных микроэлементов – медь, цинк, железо, магний, кальций и др.

Клюква. Плоды клюквы – ценный пищевой продукт. Ягоды созревают в сентябре, их сбор осуществляется после первых морозов.

Широко распространена по сфагновым и торфяным болотам, местами образует обширные заросли. В расчет приняты переходные осоково-сфагновые, и верховые грядово-мочажинные болота. Проективное покрытие клюквы в соответствующих типах 10 % и 5 % площади. Средняя урожайность 200 кг/га.

Брусника. Цветет в мае-июне, плоды созревают в августе – сентябре. Растет в лесной зоне, широко распространена в хвойных и смешанных лесах, в светлохвойных лесах, часто доминирует в травяно-кустарничковом ярусе. Урожайность брусники принята 100 кг/га, в расчет взяты брусничниковые и лишайниково-брусничные типы леса, а также 30 % брусничниково-багульниковых типов леса.

Черника. Цветет в мае-июне, плоды созревают в июле. Растет в темнохвойных и светлохвойных лесах зеленомошной и долгомошной групп типов леса и в производных мелколиственных лесах.

Рябина. Заготавливают вполне зрелые плоды рябины в августе – октябре, до наступления заморозка. Лучше всего срезать секаторами или ножами щитки (кисти) с плодами и лишь перед сушкой очищать их от плодоножек и посторонних примесей. Категорически запрещается срубить и обламывать ветви. В плодах рябины содержится много витамина Р и каротина, из которого в организме человека синтезируется витамин А, присутствуют органические кислоты, сахар, дубильные вещества, аскорбиновая кислота, эфирные масла и другие соединения.

Лекарственные растения.

Заготовка лекарственных растений допускается в объемах, обеспечивающих своевременное восстановление растений и воспроизводство запасов сырья.

Сбор березовых почек производится ранней весной с деревьев, поступающих в рубку или со срубленных деревьев березы повислой и белой.

Крапива. В народной медицине и гомеопатии также используются листья крапивы жгучей, семена и корни крапивы двудомной, реже стебли. Сбирать крапиву следует только в период цветения – с июня по август. Погода во время сбора должна быть ясной, а роса успеть обсохнуть. При летнем скашивании посадок крапивы в августе-сентябре может наступить повторное цветение, что продляет сроки сбора лекарственного сырья. Корни крапивы заготавливают весной либо осенью. Для заготовки семян подходят отцветшие верхушки с завязавшимися семенами.

Для использования в сыром виде в косметических и кулинарных целях допустим сбор листьев с ранней весны.

Шиповник. В качестве лекарственного сырья используются плоды. Растет по склонам балок, в бассейнах рек, берегам ручьев, около водоемов, на склонах, в разреженных лесах, вырубках, опушках, среди кустарников. Заготовка производится в выделах с наличием шиповника в подлеске.

Чага. Многолетний гриб из семейства трутовиков, паразитирующий на стволах взрослых берез. Плодовое тело состоит из крупных, твердых желвакообразных наростов, внутри коричневых, твердых, ближе к древесине – более мягких и светлых. Гифы гриба разрушают древесину и вызывают загнивание дерева. Для медицинских целей чагу собирают только с берез в любое время года, срубая наросты топором, вычищают рыхлую часть нароста, удаляют остатки коры и древесины, разрезают на куски. Наружный слой нароста черный, сильно растрескавшийся, внутренний – темно- или буро-коричневый с мелкими желтыми прожилками, число которых увеличивается к внутренней стороне. Ткань гриба плотная, твердая. Срок хранения сырья 2 года.

Параметры использования лесов для заготовки пищевых лесных ресурсов и сбора лекарственных растений по их видам, таблица 13 приложения к Составу лесохозяйственных регламентов, порядку их разработки, срокам их действия и порядку внесения в них изменений настоящим регламентом не предусматриваются.

2.4.2 Сроки заготовки и сбора

Заготовка пищевых лесных ресурсов и лекарственных растений осуществляется в сроки, установленные лесохозяйственным регламентом, в соответствии с Приказом Министерства природных ресурсов и экологии РФ от 28.07.2020 № 494 «Об утверждении правил заготовки пищевых лесных ресурсов и сбора лекарственных растений».

Заготовка грибов должна проводиться способами, обеспечивающими сохранность их ресурсов.

Заготовка лекарственных растений допускается в объемах, обеспечивающих своевременное восстановление растений и воспроизводство запасов сырья. Повторный сбор сырья лекарственных растений в одной и той же заросли (угодые) допускается только после полного восстановления запасов сырья конкретного вида растения.

При отсутствии данных о сроках ведения повторных заготовок сырья для какого-либо вида лекарственного растения необходимо руководствоваться следующим:

- 1) заготовка соцветий и надземных органов («травы») однолетних растений проводится на одной заросли один раз в 2 года;
- 2) надземных органов («травы») многолетних растений - один раз в течение 4-6 лет;
- 3) подземных органов большинства видов лекарственных растений - не чаще одного раза в 15-20 лет.

При условии соблюдения норм изъятия данных видов ресурса, срок использования лесов для заготовки пищевых лесных ресурсов и сбора лекарственных растений не ограничивается, настоящим лесохозяйственным регламентом не предусматривается.

2.4.3 Заготовка древесных соков – нормативы количества высверливаемых каналов в зависимости от диаметра ствола деревьев и класса бонитета насаждения

Заготовка древесных соков осуществляется способом подсочки в насаждениях, где проводятся выборочные рубки (рубки ухода, реконструкции), разрешается с деревьев, намеченных в рубку.

Поскольку в данном регламенте осуществление рубок спелых и перестойных лесных насаждений с целью заготовки древесины не предусматривается, то и заготовка древесных соков не проектируется.

2.4.4 Сроки использования лесов для заготовки пищевых лесных ресурсов и сбора лекарственных растений

Сроки использования лесов для заготовки пищевых лесных ресурсов и сбора лекарственных растений определяются договором аренды лесных участков в соответствии с частью 3 статьи 34 ЛК РФ.

На основании пункта 7 Правил заготовки пищевых лесных ресурсов и сбора лекарственных растений, утвержденных Приказом Министерства природных ресурсов и экологии РФ от 28.07.2020 граждане, юридические лица, которым предоставлено право использования лесов для заготовки пищевых лесных ресурсов и сбора лекарственных растений, должны применять способы и технологии, исключающие истощение имеющихся ресурсов.

При условии соблюдения норм изъятия данных видов ресурса, срок использования лесов для заготовки пищевых лесных ресурсов и сбора лекарственных растений не ограничивается, настоящим лесохозяйственным регламентом не устанавливаются.

2.5 Нормативы, параметры и сроки использования лесов для осуществления видов деятельности в сфере охотничьего хозяйства

В соответствии с [частью 2 пункт 2 статьи 116](#) Лесного кодекса Российской Федерации в городских лесах осуществление видов деятельности в сфере охотничьего хозяйства запрещается.

2.5.1 Перечень и нормы проведения биотехнических мероприятий

В соответствии со ст. 47 Федерального закона от 24 июля 2009 № 209-ФЗ «Об охоте и о сохранении охотничьих ресурсов и о внесении изменений в отдельные законодательные акты российской федерации» к биотехническим мероприятиям относятся меры по поддержанию и увеличению численности охотничьих ресурсов.

Перечень и нормы биотехнических мероприятий на территории Городского Мундыбашского лесничества данным регламентом не запроектированы (ч. 2 п. 2 ст. 116 ЛК РФ).

2.5.2 Перечень разрешённых для размещения объектов охотничьей инфраструктуры

Перечень разрешённых для размещения объектов охотничьей инфраструктуры не приводится, так как в лесах Городского Мундыбашского лесничества ведение охотничьего хозяйства запрещено (ч. 2 п. 2 ст. 116 ЛК РФ).

2.6 Нормативы, параметры и сроки использования лесов для ведения сельского хозяйства

В соответствии с [частью 2 пункт 3 статьи 116](#) Лесного кодекса Российской Федерации в городских лесах ведение сельского хозяйства запрещается.

2.6.1 Сведения о площадях лесных участков, на которых возможно сенокошение, выпас сельскохозяйственных животных, пчеловодство, выращивание сельскохозяйственных культур и иной сельскохозяйственной деятельности, рыболовство, а также соответствующие нормативы (допустимые объемы)

Сведения о площадях лесных участков, на которых возможно сенокошение, выпас сельскохозяйственных животных, пчеловодство, выращивание сельскохозяйственных культур и иной сельскохозяйственной деятельности, рыболовство, а также соответствующие нормативы не приводятся, так как в городских лесах ведение сельского хозяйства запрещено (ч. 2 п. 3 ст. 116 ЛК РФ).

2.6.2 Параметры использования лесов для ведения сельского хозяйства

Параметры использования лесов для ведения сельского хозяйства, таблица 14 приложения к Составу лесохозяйственных регламентов, порядку их разработки, срокам их действия и порядку внесения в них изменений не приводится, так как ведение сельского хозяйства в городских лесах запрещено (ч. 2 п. 3 ст. 116 ЛК РФ).

2.7 Нормативы, параметры и сроки использования лесов для осуществления научно-исследовательской деятельности, образовательной деятельности

Использование лесов для осуществления научно-исследовательской и образовательной деятельности предусмотрено статьей 40 ЛК РФ.

Ведение на лесных участках научно-исследовательской и образовательной деятельности может осуществляться государственным учреждением, муниципальным учреждением на праве постоянного (бессрочного) пользования, другими научными, образовательными организациями - на условиях аренды. Виды научно-исследовательской и образовательной деятельности, её параметры и объемы определяются договором на право использования соответствующего лесного участка и проектом освоения лесов.

Правила использования лесов для осуществления научно-исследовательской деятельности, образовательной деятельности утверждены Приказом Министерства природных ресурсов и экологии РФ от 27.07.2020 № 487.

Использование лесов для осуществления научно-исследовательской деятельности предусматривает осуществление экспериментальной или теоретической деятельности, направленной на получение новых знаний об экологической системе леса, проведение прикладных научных исследований, направленных на применение этих знаний для достижения практических целей и решения конкретных задач в области использования, охраны, защиты, воспроизводства лесов.

Использование лесов для осуществления образовательной деятельности предусматривает создание и использование на лесных участках полигонов, опытных площадок для изучения природы леса, обучения методам таксации леса, технологии рубок лесных насаждений, работ по охране, защите, воспроизводству лесов и других мероприятий в области изучения, использования, охраны, защиты, воспроизводства лесов, иных компонентов лесных экосистем, объектов необходимой лесной инфраструктуры для закрепления на практике у обучающихся специальных знаний и навыков.

Осуществление научно-исследовательской и образовательной деятельности на территории Городского Мундыбашского лесничества не планируется.

2.8 Нормативы, параметры и сроки использования лесов для осуществления рекреационной деятельности

В соответствии со [статьями 12, 41](#) Лесного кодекса Российской Федерации защитные леса, в том числе городские леса, подлежат освоению в целях сохранения средообразующих, водоохраных, защитных, санитарно-гигиенических, оздоровительных и иных полезных функций лесов с одновременным использованием лесов при условии, если это использование совместимо с целевым назначением защитных лесов и выполняемыми ими полезными функциями, и могут использоваться для осуществления рекреационной деятельности, представляющей собой деятельность, связанную с оказанием услуг в сфере туризма, физической культуры и спорта, организации отдыха и укрепления здоровья граждан.

В соответствии со [статьей 41](#) Лесного кодекса Российской Федерации для осуществления рекреационной деятельности лесные участки предоставляются государственным учреждениям, муниципальным учреждениям в постоянное (бессрочное) пользование, другим юридическим лицам, индивидуальным предпринимателям в аренду.

При использовании лесных участков, предоставленных для осуществления рекреационной деятельности, на основании Правил использования лесов для осуществления рекреационной деятельности, утвержденных Приказом Министерства природных ресурсов и экологии РФ от 09.11.2020 № 908, подлежат сохранению природные ландшафты, объекты животного мира, растительного мира, водные объекты.

Для осуществления рекреационной деятельности в целях организации отдыха, туризма, физкультурно-оздоровительной и спортивной деятельности лица, использующие леса, могут организовывать туристические станции, туристические тропы и трассы, проведение культурно-массовых мероприятий, пешеходные, велосипедные и лыжные прогулки, конные прогулки

(верхом и (или) на повозках), занятия изобразительным искусством, познавательные и экологические экскурсии, спортивные соревнования по отдельным видам спорта, специфика которых соответствует проведению соревнований в лесу, физкультурно-спортивные фестивали и тренировочные сборы, а также другие виды рекреационной деятельности.

При осуществлении рекреационной деятельности в лесах допускается возведение некапитальных строений, сооружений на лесных участках и осуществление их благоустройства. Размещение таких некапитальных строений и сооружений допускается, прежде всего, на участках, не занятых деревьями и кустарниками.

2.8.1 Нормативы использования лесов для осуществления рекреационной деятельности

Рекреационная деятельность зависит от рекреационной характеристики ландшафтов, характеризующих леса Городского Мундыбашского лесничества. К ним относятся:

- 1) типы ландшафтов (Таблица 2.8.1.1);
- 2) эстетическая оценка территории (Таблица 2.8.1.2);
- 3) санитарно-гигиеническая оценка (Таблица 2.8.1.3);
- 4) биологическая устойчивость древостоя (Таблица 2.8.1.4);
- 5) просматриваемость, проходимость (Таблица 2.8.1.5);
- 6) рекреационная оценка (Таблица 2.8.1.6);
- 7) стадия дигрессии среды (Таблица 2.8.1.7).

Таблица 2.8.1.1

Распределение площади лесничества по типам существующих ландшафтов

Типы ландшафтов									Всего
закрытые			полукрытые			открытые			
1а	1б	итого	2а	2б	итого	3а	3б	итого	
140.1	6.7	146.8	102.7	24	126.7	132.2	41.3	173.5	447
31.3	1.5	32.8	23.0	5.4	28.4	29.6	9.2	38.8	100

На территории лесов Городского Мундыбашского лесничества преобладают открытые типы ландшафтов – 38.8 %. Закрытые пространства занимают – 32.8 %, а полукрытые 28.4%.

Важную роль играет эстетическая оценка территории (таблица 2.8.1.2). Она отражает красочность и гармоничность в сочетании всех компонентов растительности. Объективность эстетической оценки получается при сочетании относительно субъективного зрительного впечатления и учета ландшафтно-таксационных признаков. При этом наиболее важны следующие особенности выдела:

- 1) положение на местности, влажность и плодородие почв, условия местоположения участка, тип леса;
- 2) породный состав, форма, производительность, возраст, пространственное размещение деревьев на площади, сомкнутость полога, его расчлененность и красочность, формы крон и стволов, энергия роста и развития, степень обозреваемости и характер проходимости;
- 3) соответствие современного состояния выдела типу проектируемого ландшафта.

Распределение территории городских лесов по классам эстетической оценки

Класс эстетической оценки	Площадь	
	га	%
1	77.5	17.3
2	149.1	33.4
3	220.4	49.3
Итого:	447	100

На территории Городского Мундыбашского лесничества преобладает 3 класс эстетической оценки – 220.4 га (49.3 %), 2 класс занимает 149.1 га (33.4%), наименьшую площадь занимает 1 класс – 77.5 га (17.3 %).

Таблица 2.8.1.3

Распределение территории городских лесов по классам санитарно-гигиенической оценки

Наименование лесничества	Класс санитарно-гигиенической оценки	Площадь	
		га	%
Городское Мундыбашское лесничество	1	109.3	24.4
	2	134.8	30.2
	3	202.9	45.4
	Итого:	447	100

Наибольший процент от общей площади Городского Мундыбашского лесничества занимает 3 класс санитарно-гигиенической оценки, который составляет 45.4 %, 2 класс – 30.2%, наименьший процент занимает 1 класс – 24.4 %.

Биологическая устойчивость древостоя. Под устойчивостью насаждений понимают способность противостоять неблагоприятным условиям роста и развития, ведущим к преждевременному распаду древостоев и смене пород. Устойчивость насаждений показывает их общее состояние, качество роста и развития, уровень естественного возобновления (таблица 2.8.1.4).

Временными признаками определения устойчивости насаждений являются:

- 1) интенсивность роста и развития, густота охвоения или облиствения крон деревьев, окраска хвои и листвы, плотность строения крон;
- 2) количество и качество подроста, подлеска и живого напочвенного покрова;
- 3) степень уплотнения верхних слоев почвы;
- 4) наличие механических повреждений деревьев;
- 5) заселение вредными насекомыми и наличие плодовых тел грибов;
- 6) процент усохших деревьев.

Таблица 2.8.1.4

Биологическая устойчивость лесных насаждений

Наименование лесничества	Устойчивость насаждений		
	Класс показателя	Площадь	
		га	%
Городское Мундыбашское лесничество	1	218.4	79.8
	2	52.2	19.1
	3	2.9	1.1
	4	-	-
	Итого:	273.5	100

В насаждениях Городского Мундыбашского лесничества преобладают устойчивые насаждения 1 класса, занимающие 79.8 %, 2 класс – насаждения с замедленным ростом занимают 19.1 %, наименьшая территория занята насаждениями с резко ослабленным ростом (3 класс) – 1.1 %.

Проходимость участка определяется в зависимости от дренирования почв, рельефа местности, густоты древостоя, подроста, подлеска и его захламленности. Просматриваемость - дается в зависимости от расстояния, на котором можно определить древесную породу по стволу (таблица 2.8.1.5).

К участкам с хорошей проходимостью относятся такие, которые расположены на относительно ровной местности с хорошо дренированной почвой. Захламленность, а также густой подлесок или подрост отсутствуют.

Плохая проходимость характерна для участков, расположенных в пониженных местах с плоходренированной почвой, а также с крутыми склонами или с захламленностью более 10 м³/га.

Участки, имеющие промежуточные показатели между хорошей и плохой проходимостью, получают среднюю оценку.

Таблица 2.8.1.5

Просматриваемость / проходимость лесных насаждений

Наименование лесничества	Класс проходимости / просматриваемости	Площадь	
		га	%
Городское Мундыбашское лесничество	1	22.9	8.4
	2	116.3	42.5
	3	134.3	49.1
	Итого:	273.5	100.0

В лесах Городского Мундыбашского лесничества преобладает 3 класс, характеризующийся плохой просматриваемостью – 49.1 %, 2 класс со средней просматриваемостью – 42.5 %, 1 класс с хорошей просматриваемостью занимает – 8.4 %.

Таблица 2.8.1.6

Рекреационная оценка территории

Наименование лесничества	Класс рекреационной оценки	Площадь	
		га	%
Городское Мундыбашское лесничество	1	63.8	14.3
	2	56.1	12.5
	3	327.1	73.2
	Итого:	447	100.0

На территории Городского Мундыбашского лесничества преобладает 3 класс рекреационной оценки – 73.2 %, 1 класс рекреационной оценки занимает – 14.3 %, наименьший процент от общей площади занимает 2 класс – 12.5 %.

Оценка стадий рекреационной дигрессии является важным показателем, характеризующим прошлую и современную рекреационную нагруженность территории объекта. Чем больше рекреационные нагрузки, тем интенсивнее изменения лесной среды.

Таблица 2.8.1.7

Характеристика городских лесов по стадиям рекреационной дигрессии

Наименование лесничества	Стадии рекреационной дигрессии					Итого
	I	II	III	IV	V	
Городское Мундыбашское лесничество	273.5	-	-	-	-	273.5
Итого	273.5	-	-	-	-	273.5
%	100	-	-	-	-	100

В лесах Городского Мундыбашского лесничества преобладают ландшафтные участки, характеризующиеся I стадией рекреационной дигрессии, где изменение лесной среды не

наблюдается - 100 %. Участки II-V стадии дигрессии на территории Городского Мундыбашского лесничества отсутствуют.

При определении размеров лесных участков, выделяемых для осуществления рекреационной деятельности, необходимо руководствоваться оптимальной рекреационной нагрузкой на лесные экосистемы во избежание нанесения ущерба лесным насаждениям и окружающей среде.

Основной причиной лесонарушений при рекреационном использовании лесных участков является неорганизованный отдых, засорение лесной среды. Предотвращение негативных воздействий на лесную среду предусматривается путем усиления мер по охране лесов от пожаров и лесонарушений, а также путем благоустройства лесов.

Рекреационная нагрузка – это показатель рекреационного воздействия, определяемый количеством отдыхающих на единице площади, временем их пребывания на объекте и формой рекреации. В данном случае для унификации нормативов площадь принята в 1 га. Предполагается единовременное пребывание указанного количества отдыхающих в течение восьмичасового дня. Значения рекреационных нагрузок определяется характером рекреационных занятий, от которого зависит степень экологического воздействия отдыхающих на лес при равном объеме отдыха в конкретных местах рекреационной территории.

В качестве базовой формы, на территории Городского Мундыбашского лесничества принята наиболее легко моделируемая экспериментальным методом бездорожная форма рекреации – перемещение рекреантов вне твердопокрытых дорог, по напочвенному покрову, грунту и подстилке (Тарасов, 2015).

Для определения рекреационной нагрузки территории, необходимо знать следующие показатели: стадию рекреационной дигрессии, класс устойчивости и форму рекреации (Сериков, Тарасов, 2016).

Коэффициент ландшафтной доступности (далее – КЛД) позволяет моделировать реальную величину испытываемой рекреационной нагрузки. Учитывая факторы, снижающие значение КЛД, на территории Городского Мундыбашского лесничества для расчета принят КЛД 1 для покрытой лесом площади, и 0,5 для непокрытой лесом площади.

Предельно допустимая рекреационная нагрузка при среднем классе устойчивости составляет 7,5 чел.-дн., так как именно при данной величине изменения биоценоза в результате антропогенного воздействия переходят в стадию необратимости.

Исходя из существующих факторов организации рекреационной деятельности, учитывая сезонность посещения территории и первоочередную необходимость сохранения природных комплексов, предельно допустимая рекреационная нагрузка территории Городского Мундыбашского лесничества для покрытой лесом площади определена в 2763.2 чел.-дн. Для непокрытой лесом площади рекреационная нагрузка составляет 386 чел.-дн.

Фактическая рекреационная нагрузка для покрытой лесом площади значительно меньше максимально допустимой (экологической) и составляет в среднем 268.3 чел./дн., и колеблется в зависимости от сезона года.

Фактическая рекреационная нагрузка в лесничестве рассчитана только на покрытую лесом площадь, и для иных категорий она принята в размере 1/10 части от предельно допустимой рекреационной нагрузки для непокрытой лесом площади (38.6 чел.-дн.).

При осуществлении развития доступности территории путем прокладки твердого покрытия на тропах и переходе к дорожной форме рекреации, предельно допустимая рекреационная емкость многократно увеличится.

2.8.2 Перечень кварталов и (или) частей кварталов зоны рекреационной деятельности, в том числе перечень кварталов и (или) их частей, в которых допускается возведение физкультурно-оздоровительных, спортивных и спортивно-технических сооружений

Правила использования лесов для осуществления рекреационной деятельности установлены ст. 41 ЛК РФ и Приказом Министерства природных ресурсов и экологии РФ от 09.11.2020 № 908 «Об утверждении Правил использования лесов для осуществления рекреационной деятельности».

Согласно части 3 статьи 41 ЛК РФ, на части площади, не превышающей 20 процентов площади предоставленного для осуществления рекреационной деятельности лесного участка, общей площадью, не превышающей одного гектара и не занятой лесными насаждениями, допускаются строительство, реконструкция и эксплуатация объектов капитального строительства для оказания услуг в сфере туризма, развития физической культуры и спорта, организации отдыха и укрепления здоровья граждан, а также возведение для указанных целей некапитальных строений, сооружений, предусмотренных перечнем объектов капитального строительства, не связанных с созданием лесной инфраструктуры, и перечнем некапитальных строений, сооружений, не связанных с созданием лесной инфраструктуры, указанными в Распоряжении Правительства РФ от 27.05.2013 № 849-р «Об утверждении Перечня объектов, не связанных с созданием лесной инфраструктуры, для защитных лесов, эксплуатационных лесов, резервных лесов».

Рекреационные леса – особая категория защитных лесов, для которой функция рекреационного лесопользования является ведущей.

Согласно Л.П. Рысину, классификация рекреационных лесов представляется следующим образом:

1. Леса рекреационного назначения:

а) собственно рекреационные леса;

б) рекреационные леса в национальных и природных парках и в ландшафтных заказниках.

2. Леса, частично выполняющие рекреационные функции (к ним относятся отдельные участки лесов защитных, водоохранных, эксплуатационных и др.).

Использование лесов в целях рекреации может осуществляться на всей территории Городского Мундыбашского лесничества.

2.8.3 Функциональное зонирование территории зоны рекреационной деятельности

Рекреационная деятельность разрешена на всей территории Городского Мундыбашского лесничества, функциональное зонирование территории настоящим лесохозяйственным регламентом не предусмотрено.

2.8.4 Перечень временных построек на лесных участках и нормативы их благоустройства

Временных построек на территории городских лесов Городского Мундыбашского лесничества не выявлено.

Допускается возведение построек (объектов) в соответствии с Распоряжением Правительства РФ от 17 июля 2012 г. № 1283-р «О перечне объектов лесной инфраструктуры для защитных лесов, эксплуатационных лесов и резервных лесов» и Распоряжением Правительства РФ от 27.05.2013 № 849-р «Об утверждении Перечня объектов, не связанных с

созданием лесной инфраструктуры для защитных лесов, эксплуатационных лесов, резервных лесов».

2.8.5 Параметры и сроки использования лесов для осуществления рекреационной деятельности

1. Рекреационная деятельность в лесах регламентируется 41 статьей ЛК РФ и Правилами использования лесов для осуществления рекреационной деятельности (Приказ Министерства природных ресурсов и экологии РФ от 09.11.2020 № 908), утвержденными в соответствии с нормативно - правовыми актами лесного законодательства, которыми предусмотрено:

а) для осуществления рекреационной деятельности лесные участки предоставляются государственным учреждениям, муниципальным учреждениям в постоянное (бессрочное) пользование, другим лицам - в аренду;

б) для осуществления рекреационной деятельности в целях организации отдыха, туризма, физкультурно-оздоровительной и спортивной деятельности лица, использующие леса, могут организовывать туристические станции, туристические тропы и трассы, проведение культурно-массовых мероприятий, пешеходные, велосипедные и лыжные прогулки, конные прогулки (верхом и (или) на повозках), занятия изобразительным искусством, познавательные и экологические экскурсии, спортивные соревнования по отдельным видам спорта, специфика которых соответствует проведению соревнований в лесу, физкультурно-спортивные фестивали и тренировочные сборы, а также другие виды рекреационной деятельности;

в) на лесных участках, предоставленных для осуществления рекреационной деятельности, подлежат сохранению природные ландшафты, объекты животного мира, растительного мира, водные объекты;

г) при осуществлении рекреационной деятельности в лесах допускается возведение некапитальных строений, сооружений на лесных участках и осуществление их благоустройства;

д) использование лесов для осуществления рекреационной деятельности осуществляется способами, не наносящими вреда окружающей среде и здоровью человека.

2. Осуществление рекреационной деятельности допускается на всей территории городских лесов Городского Мундыбашского лесничества без размещения объектов капитального строительства, за исключением велосипедных и беговых дорожек и гидротехнических сооружений, и за исключением части площади, не превышающей 20 процентов площади предоставленного для осуществления рекреационной деятельности лесного участка, общей площадью, не превышающей одного гектара и не занятой лесными насаждениями, для оказания услуг в сфере туризма, развития физической культуры и спорта, организации отдыха и укрепления здоровья граждан, а также возведение для указанных целей некапитальных строений, сооружений, предусмотренных перечнем объектов капитального строительства, не связанных с созданием лесной инфраструктуры, и перечнем некапитальных строений, сооружений, не связанных с созданием лесной инфраструктуры, указанными в Распоряжении Правительства РФ от 27.05.2013 № 849-р.

3. Леса Городского Мундыбашского лесничества могут использоваться для осуществления рекреационной деятельности в целях организации отдыха, туризма, физкультурно-оздоровительной и спортивной деятельности.

4. При использовании лесных участков для осуществления рекреационной деятельности необходимо обеспечить выполнение требований Правил санитарной безопасности в лесах и Правил пожарной безопасности в лесах, утвержденных Правительством Российской Федерации.

5. При осуществлении рекреационной деятельности в лесах на территории Городского Мундыбашского лесничества в период пожароопасного сезона устройство мест отдыха, туристских стоянок и проведение других массовых мероприятий разрешается только по согласованию с органами государственной власти или органами местного самоуправления, при условии оборудования на используемых лесных участках мест для разведения костров и сбора мусора.

2.9 Нормативы, параметры и сроки использования лесов для создания лесных плантаций и их эксплуатации

Использование лесов для создания лесных плантаций и их эксплуатации осуществляется в соответствии со статьей 42 ЛК РФ.

Создание лесных плантаций и их эксплуатация на территории лесов Городского Мундыбашского лесничества данным регламентом не запроектировано.

2.10 Нормативы, параметры и сроки использования лесов для выращивания лесных плодовых, ягодных, декоративных растений и лекарственных растений

Использование лесов для выращивания лесных плодовых, ягодных, декоративных растений и лекарственных растений осуществляется в соответствии со статьей 39 ЛК РФ и Правилами использования лесов для выращивания лесных плодовых, ягодных, декоративных растений, лекарственных растений, утвержденных Приказом Минприроды России от 28.07.2020 № 497.

Использование лесов для выращивания лесных плодовых, ягодных, декоративных растений и лекарственных растений на территории лесов Городского Мундыбашского лесничества не предусматривается.

2.11 Нормативы, параметры и сроки использования лесов для выращивания посадочного материала лесных растений (саженцев, семян)

Использование лесов для выращивания посадочного материала лесных растений (саженцев, семян) осуществляется в соответствии со статьей 39.1 ЛК РФ и Правилами использования лесов для выращивания посадочного материала лесных растений (саженцев, семян), утвержденных Приказом Минприроды России от 12.10.2021 № 737 «Об утверждении Правил создания лесных питомников и их эксплуатации».

Выращивание посадочного материала лесных растений (саженцев, семян) на территории лесов Городского Мундыбашского лесничества настоящим регламентом не предусматривается.

2.12 Нормативы, параметры и сроки использования лесов для осуществления геологического изучения недр, разведки и добыче полезных ископаемых

В соответствии с пунктом 4 части 2 статьи 116 ЛК РФ осуществление геологического изучения недр, разведка и добыча полезных ископаемых в городских лесах запрещается.

2.13 Нормативы, параметры и сроки использования лесов для строительства и эксплуатации водохранилищ и иных искусственных водных объектов, создания и расширения морских и речных портов, строительства, реконструкции и эксплуатации гидротехнических сооружений

Строительство и эксплуатация водохранилищ и иных искусственных водных объектов, создание и расширение морских и речных портов, строительство, реконструкция и

эксплуатация гидротехнических сооружений осуществляется в соответствии со ст. 44 ЛК РФ.

На территории городских лесов Городского Мундыбашского лесничества водохранилища и иные искусственные водные объекты отсутствуют.

2.14 Нормативы, параметры и сроки использования лесов для строительства, реконструкции, эксплуатации линейных объектов

В соответствии с Лесным кодексом РФ (пункт 5 часть 2 статья 116) строительство и эксплуатация объектов капитального строительства запрещена, за исключением велосипедных и беговых дорожек и гидротехнических сооружений.

В целях обеспечения безопасности граждан и создания необходимых условий для эксплуатации линейных объектов, в том числе в охранных зонах и санитарно-защитных зонах, предназначенных для обеспечения безопасности граждан и создания необходимых условий для эксплуатации соответствующих объектов, осуществляется использование лесов для проведения выборочных рубок и сплошных рубок деревьев, кустарников, лиан без предоставления лесных участков, установления сервитута, публичного сервитута (часть 4 ст. 45 ЛК РФ).

2.15 Нормативы, параметры и сроки использования лесов для создания и эксплуатации объектов лесоперерабатывающей инфраструктуры

В соответствии с частью 2 статьи 14 ЛК РФ создание и эксплуатация объектов лесоперерабатывающей инфраструктуры в защитных лесах запрещается.

2.16 Нормативы, параметры и сроки использования лесов для осуществления религиозной деятельности

Леса могут использоваться религиозными организациями для осуществления религиозной деятельности в соответствии со статьей 47 ЛК РФ и Федеральным законом от 26.09.1997 г. № 125-ФЗ «О свободе совести и о религиозных объединениях».

Использование лесов для осуществления религиозной деятельности на территории лесов Городского Мундыбашского лесничества данным регламентом не предусматривается.

2.17 Требования к охране, защите и воспроизводству лесов

2.17.1 Требования к мерам пожарной безопасности в лесах, охране лесов от загрязнения радиоактивными веществами и иного негативного воздействия

Охрана лесов от пожаров осуществляется в соответствии с Лесным кодексом, Федеральным законом от 21 декабря 1994 года № 68-ФЗ «О защите населения и территорий от чрезвычайных ситуаций природного и техногенного характера», Федеральным законом от 21.12.1994 г. № 69-ФЗ «О пожарной безопасности» (ст. 51 ЛК РФ). Обеспечение пожарной безопасности в лесах осуществляется в соответствии со ст. 53 ЛК РФ, «Правилами пожарной безопасности в лесах», утвержденными Постановлением Правительства Российской Федерации от 07.10.2020 № 1614.

В качестве основы для определения степени природной пожарной опасности лесов, произрастающих на территории городских лесов Городского Мундыбашского лесничества (таблица 2.17.1.1) применена классификация природной пожарной опасности лесов, утвержденная приказом Рослесхоза от 05.07.2011 г. № 287. Классификация пожарной опасности в лесах в зависимости от условий погоды определяет степень вероятности (возможности) возникновения и распространения лесных пожаров на соответствующей территории в зависимости от метеорологических условий, влияющих на пожарную опасность лесов.

Распределение площади земель городских лесов по классам пожарной опасности

№№ п/п	Участковое лесничество	Классы природной пожарной опасности					Итого	Средний класс
		1	2	3	4	5		
1	Без деления на участковые лесничества	2.4	-	94.8	195.4	154.4	447	4

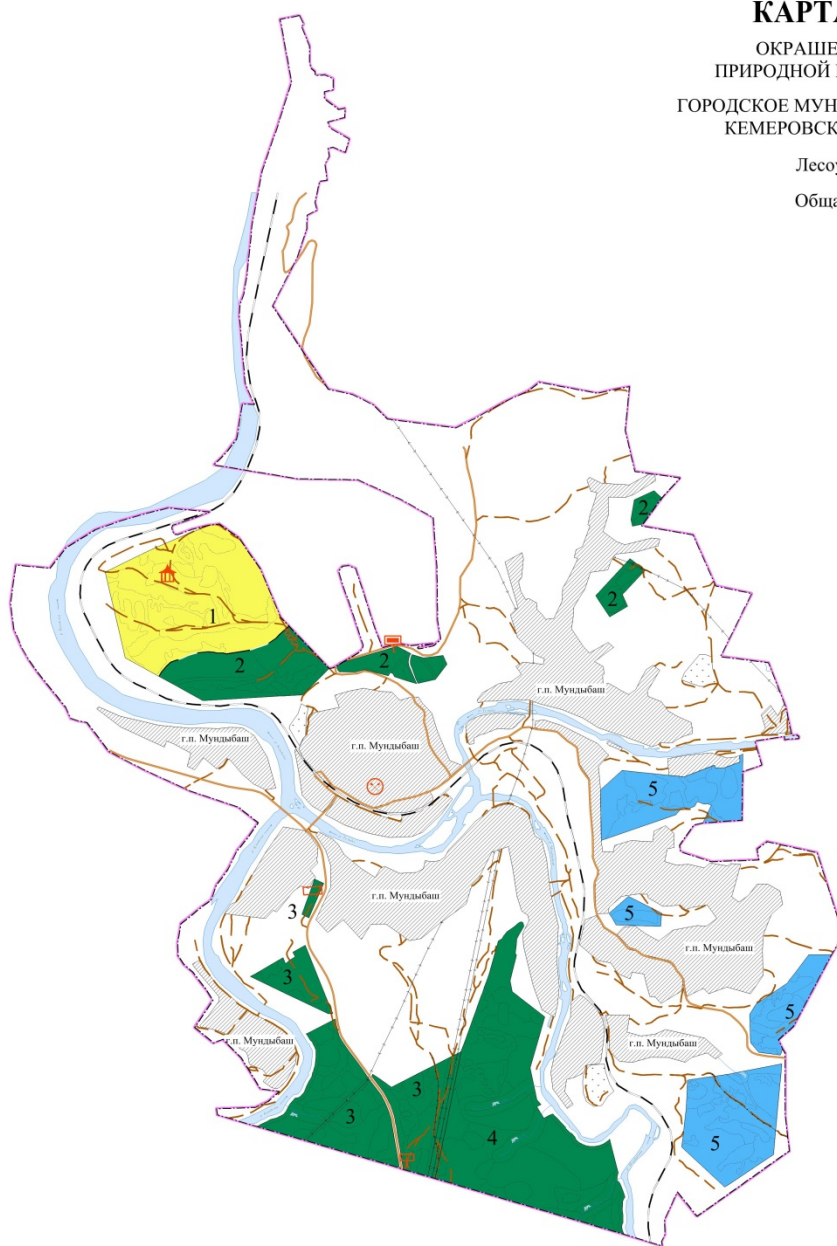
Территория, занятая городскими лесами, в целом характеризуется невысоким классом пожарной опасности (средний класс – 4), что обусловлено преобладанием широколиственных и разнотравных типов леса, наличием достаточно больших площадей занимаемых прогалинами и нелесными землями.

Распределение территории городских лесов Городского Мундыбашского лесничества по классам природной пожарной опасности показано ниже на карте-схеме №4.

КАРТА-СХЕМА №4
 ОКРАШЕННАЯ ПО КЛАССАМ
 ПРИРОДНОЙ ПОЖАРНОЙ ОПАСНОСТИ
 ГОРОДСКОЕ МУНДЫБАШКОЕ ЛЕСНИЧЕСТВО
 КЕМЕРОВСКАЯ ОБЛАСТЬ - КУЗБАСС

Лесоустройство 2022 г.

Общая площадь 447 га



УСЛОВНЫЕ ОБОЗНАЧЕНИЯ

КЛАССЫ ПРИРОДНОЙ ПОЖАРНОЙ ОПАСНОСТИ				
I	II	III	IV	V
ГРАНИЦЫ				
РЕСУЛЬТАТ	КРАЙ И ОБЛАСТИ	ГОРОДСКОЕ ПОСЕЛЕНИЕ	УЧАСТКОВОЕ ЛЕСНИЧЕСТВО	КВАРТАЛЬНЫЙ ПРОСЕК
КВАРТАЛОВ ПО ЕСТ. Р.Э.	ВЫДЕЛОВ	ТАКСАЦИОННЫЕ ВЫБОРЫ	ОБУ	НАСЕЛЕННЫХ ПУНКТОВ
КАТЕГОРИИ ЛЕСОВ				
ЗАЩИТНЫЕ ПОЛОСЫ ВДОЛЬ	В.Д.И. А.В.ДОРОЖЬ	ЛЕСА РАСХОЖОЖИВНЫЕ В	ВОДОХРАНИТЕЛЬНЫЕ ЗОНАХ	ЗАБИТ ПЛОСКИ ЛЕСОВ.
РАСПЛОЖ. В.Д.В. ВОДНЫХ ОБ.				
ДОРОГИ				
ДОРОГА АВТОМОБИЛЬНЫЕ	ГРУНТОВЫЕ	ДОРОГИ ЛЕСНЫЕ	ТРОПЫ	ЛИНИИ СВЯЗИ
НЕФТЕПРОВОД(НАДЕЖНЫЙ)	НЕФТЕПРОВОД(ПОДЖЕМНЫЙ)	ГАЗОПРОВОД	ЖЕЛЕЗНЫЕ ДОРОГИ	МНП. ПОЛОСА СУЩЕСТВУЮЩАЯ
МНП. ПОЛОСА ПРОЕКТИРУЕМАЯ				
ГИДРОГРАФИЯ				
ОБЪЕКТЫ ЛЕСОХОЗЯЙСТВЕННЫЕ				
Населенные пункты	Капские	Скала	Пикет	Аншлаг
Щит и ящик для размещения	противопожарного инвентаря	Зона отпада		

ООО НПЦ "АЦЛПИ"

Вместе с тем, пожарная опасность усугубляется весной и осенью в период скапливания большого количества сухой травы.

В соответствии со ст. 51 Лесного Кодекса Российской Федерации охрана лесов от пожаров включает в себя выполнение мер пожарной безопасности в лесах и тушение пожаров в лесах.

В соответствии с частью 2 статьи 53.1 ЛК РФ и Постановлением Правительства РФ от 16.04.2011 г. № 281 «О мерах противопожарного обустройства», меры противопожарного обустройства лесов включают в себя:

- 1) строительство, реконструкцию и эксплуатацию лесных дорог, предназначенных для охраны лесов от пожаров;
- 2) строительство, реконструкцию и эксплуатацию посадочных площадок для самолетов, вертолетов, используемых в целях проведения авиационных работ по охране и защите лесов;
- 3) прокладку просек, противопожарных разрывов, устройство противопожарных минерализованных полос;
- 4) строительство, реконструкцию и эксплуатацию пожарных наблюдательных пунктов (вышек, мачт, павильонов и других наблюдательных пунктов), пунктов сосредоточения противопожарного инвентаря;
- 5) устройство пожарных водоемов и подъездов к источникам противопожарного водоснабжения;
- 6) проведение работ по гидромелиорации;
- 7) снижение природной пожарной опасности лесов путем регулирования породного состава лесных насаждений;
- 8) проведение профилактического контролируемого противопожарного выжигания хвороста, лесной подстилки, сухой травы и других лесных горючих материалов;
- 9) иные определенные Правительством Российской Федерации меры;
- 10) прочистка просек, прочистка противопожарных минерализованных полос и их обновление;
- 11) эксплуатация пожарных водоемов и подъездов к источникам водоснабжения;
- 12) благоустройство зон отдыха граждан, пребывающих в лесах в соответствии со статьей 11 Лесного кодекса Российской Федерации;
- 13) установка и эксплуатация шлагбаумов, устройство преград, обеспечивающих ограничение пребывания граждан в лесах в целях обеспечения пожарной безопасности;
- 14) создание и содержание противопожарных заслонов и устройство лиственных опушек;
- 15) установка и размещение стендов и других знаков и указателей, содержащих информацию о мерах пожарной безопасности в лесах.

Приведенные выше меры противопожарного обустройства лесов осуществляются в зависимости от целевого назначения лесов, показателей природной пожарной опасности лесов и показателей пожарной опасности в лесах по условиям погоды.

Нормативы противопожарного обустройства лесов определены приказом Федерального агентства лесного хозяйства от 27.04.2012 г. № 174 «Об утверждении Нормативов противопожарного обустройства лесов» и исчисляются на 1000 га общей площади лесов в зависимости от лесных районов и категории лесов. Обоснование и характеристика видов и объемов мероприятий по противопожарному обустройству лесов приведено в таблице 2.17.1.2

Обоснование и характеристика видов и объемов мероприятий по противопожарному обустройству лесов

Объект противопожарного обустройства	Виды мероприятий	Лесничество, участковое лесничество	№ квартала	№ выдела	Ед. изм.	Потребность в соответствии с действующими нормативами	Имеется в наличии	Проектируемый объем мероприятий		
								всего	Ежегодный объем	
1	2	3	4	5	6	7	8	9	10	
Городское Мундыбашское лесничество	Установка и размещение стендов и других знаков и указателей, содержащих информацию о мерах пожарной безопасности в лесах:	Городское Мундыбашское лесничество			шт.					
	Стендов		2	19		1		1	на 10 лет, содержание	
	Плакатов		3	1		0.022		1	на 10 лет, содержание	
	Объявлений (аншлагов) и других знаков и указателей		3	42		0.045		1	на 10 лет, содержание	
Городское Мундыбашское лесничество	Благоустройство зон отдыха граждан, пребывающих в лесах в соответствии со статьей 11 Лесного кодекса Российской Федерации	Городское Мундыбашское лесничество	1	9	шт.	0.001		1	на 10 лет, содержание	
Городское Мундыбашское лесничество	Установка и эксплуатация шлагбаумов, устройство преград, обеспечивающих ограничение пребывания граждан в лесах в целях обеспечения пожарной безопасности	Городское Мундыбашское лесничество			шт.	0.001		-		
Городское Мундыбашское лесничество	Лесные дороги, предназначенные для охраны лесов от пожаров:	Городское Мундыбашское лесничество			км					
			строительство				0.009		0.009	0.001
			реконструкция				0.018		0.018	0.002
	эксплуатация				9.0		9.0	9.0		
Городское Мундыбашское лесничество	Строительство, реконструкция и эксплуатация посадочных площадок для самолетов, вертолетов, используемых в целях проведения авиационных работ по охране и защите лесов	Городское Мундыбашское лесничество			шт.	1		-		
Городское Мундыбашское лесничество	Прокладка противопожарных разрывов	Городское Мундыбашское лесничество			км					
	Прокладка просек					0.013				
	Устройство противопожарных		2	9		0.013		0.013	0.001	

Объект противопожарного обустройства	Виды мероприятий	Лесничество, участковое лесничество	№ квартала	№ выдела	Ед. изм.	Потребность в соответствии с действующими нормативами	Имеется в наличии	Проектируемый объем мероприятий	
								всего	Ежегодный объем
1	2	3	4	5	6	7	8	9	10
	минерализованных полос								
Городское Мундыбашское лесничество	Прочистка и обновление:	Городское Мундыбашское лесничество			км				
	просек					0.013		-	
	противопожарных минерализованных полос		2	9		0.013		0.013	0.001
Городское Мундыбашское лесничество	Строительство, реконструкция и эксплуатация:	Городское Мундыбашское лесничество			шт.				
	пожарных наблюдательных пунктов (вышек, мачт, павильонов, и других наблюдательных пунктов)					0.013		-	
	пунктов сосредоточения противопожарного инвентаря					1		1	на 10 лет, содержание
Городское Мундыбашское лесничество	Устройство пожарных водоемов	Городское Мундыбашское лесничество			1 КППО	-		-	
					2 КППО	-		-	
					3 - 5 КППО	-		-	
	Устройство подъездов к источникам противопожарного водоснабжения				шт.	0.012		-	
Городское Мундыбашское лесничество	Эксплуатация пожарных водоемов и подъездов к источникам водоснабжения	Городское Мундыбашское лесничество			шт.	-		-	
Городское Мундыбашское лесничество	Снижение природной пожарной опасности лесов путем регулирования породного состава лесных насаждений и проведения санитарно-оздоровительных мероприятий	Городское Мундыбашское лесничество			га	-		-	
Городское Мундыбашское лесничество	Проведение профилактического контролируемого противопожарного выжигания хвороста, лесной подстилки, сухой травы и других лесных горючих материалов	Городское Мундыбашское лесничество			га	-		-	
Городское Мундыбашское лесничество	Проведение работ по гидромелиорации:	Городское Мундыбашское лесничество			км				
	строительство лесосушительных систем на осушенных землях					-		-	
	строительство дорог на осушенных лесных					-		-	

Объект противопожарного обустройства	Виды мероприятий	Лесничество, участковое лесничество	№ квартала	№ выдела	Ед. изм.	Потребность в соответствии с действующими нормативами	Имеется в наличии	Проектируемый объем мероприятий	
								всего	Ежегодный объем
1	2	3	4	5	6	7	8	9	10
	землях								
	создание шлюзов на осушенной сети					-		-	
Городское Мундыбашское лесничество	Создание и содержание противопожарных заслонов:	Городское Мундыбашское лесничество			км			-	
	шириной 120 - 320 м.					-		-	
	шириной 30 - 50 м					-		-	
	Устройство листовых опушек шириной 150 - 300 м					-		-	
Городское Мундыбашское лесничество	Мониторинг пожарной безопасности в лесах	Городское Мундыбашское лесничество	все	все	га	447	447	447	ежегодно в пожаро-опасный период

Виды средств предупреждения и тушения лесных пожаров, нормативы обеспеченности данными средствами лиц, использующих леса, нормы наличия средств предупреждения и тушения лесных пожаров при использовании лесов утверждены приказом Министерства природных ресурсов и экологии РФ от 28.03.2014 № 161.

Леса подлежат охране от загрязнения и иного негативного воздействия в соответствии с настоящим Кодексом, Федеральным законом от 10 января 2002 года № 7-ФЗ «Об охране окружающей среды» и другими федеральными законами (часть 1 статьи 60.12 ЛК РФ).

При использовании лесов, охране лесов от пожаров, защите, воспроизводстве лесов, в том числе при выполнении лесосечных работ, должны соблюдаться установленные законодательством Российской Федерации требования по охране окружающей среды от загрязнения и иного негативного воздействия, выполняться меры по охране лесов от загрязнения (в том числе нефтяного, радиоактивного и другого) и иного негативного воздействия, включая меры по сохранению лесных насаждений, лесных почв, среды обитания объектов животного мира, других природных объектов в лесах, а также должна осуществляться, в том числе посредством лесовосстановления и лесоразведения, рекультивация земель, на которых расположены леса и которые подверглись загрязнению и иному негативному воздействию.

Охрана лесов от загрязнения и иного негативного воздействия осуществляется физическими и юридическими лицами, органами государственной власти, органами местного самоуправления в пределах их полномочий, определенных в соответствии с настоящим Кодексом и Федеральным законом от 10 января 2002 года № 7-ФЗ «Об охране окружающей среды».

Невыполнение гражданами, юридическими лицами, осуществляющими использование лесов, лесохозяйственного регламента и проекта освоения лесов в части охраны лесов от загрязнения и иного негативного воздействия является основанием для досрочного расторжения договоров аренды лесных участков, договоров купли-продажи лесных насаждений, а также для принудительного прекращения права постоянного (бессрочного) пользования лесным участком или права безвозмездного пользования лесным участком, прекращения сервитута, публичного сервитута.

2.17.2 Требования к защите лесов

2.17.2.1 Нормативы и параметры санитарно-оздоровительных мероприятий

Леса подлежат защите от вредных организмов (жизнеспособных растений любых видов, сортов или биологических типов, животных либо болезнетворных организмов любых видов, биологических типов, которые способны нанести вред лесам и лесным ресурсам).

Защита лесов направлена на выявление в лесах вредных организмов и предупреждение их распространения, а в случае возникновения очагов вредных организмов - на их ликвидацию (часть 2 статьи 60.1 ЛК РФ).

В соответствии с частью 1 статьи 60.7 ЛК РФ предупреждение распространения вредных организмов включает в себя проведение:

- 1) профилактических мероприятий по защите лесов;
- 2) санитарно-оздоровительных мероприятий, в том числе рубок погибших и поврежденных лесных насаждений;
- 3) других определенных уполномоченным федеральным органом исполнительной власти мероприятий.

Санитарно-оздоровительные мероприятия (далее - СОМ) проводятся с целью улучшения санитарного и лесопатологического состояния лесных насаждений, уменьшения угрозы распространения вредных организмов, борьбы с вредителями и болезнями леса, обеспечения лесными насаждениями своих целевых функций, а также снижения ущерба от воздействия неблагоприятных факторов (воздействие огня, погодные условия, почвенно-климатические факторы и другие, биотические и абиотические факторы, наносящие ущерб устойчивости или целевой функции лесов).

Порядок проведения санитарно-оздоровительных мероприятий установлен Правилами осуществления мероприятий по предупреждению распространения вредных организмов, утвержденных Приказом Министерства природных ресурсов и экологии РФ от 09.11.2020 № 912.

СОМ назначают в первую очередь в насаждениях, поврежденных пожаром, ветром, снегом, засухой, промышленными выбросами или иными неблагоприятными факторами, а также в очагах болезней леса и массового размножения вредных насекомых, вызвавших повреждение и гибель деревьев в размерах, угрожающих целостности и устойчивости лесных насаждений, нарушению их целевых функций.

К СОМ относятся рубка погибших (утративших жизнеспособность в результате воздействия неблагоприятных факторов) и поврежденных (имеющих видимые признаки воздействия неблагоприятных факторов) лесных насаждений, уборка неликвидной древесины (уборка как поваленных, так и стоящих деревьев, древесина которых оставляется на перегнивание на лесосеке).

Санитарно-оздоровительные мероприятия на территории Городского Мундыбашского лесничества данным регламентом не запроектированы, таблица 15 приложения к Составу лесохозяйственных регламентов, порядку их разработки, срокам их действия и порядку внесения в них изменений не приводится.

2.17.2.2 Нормативы и параметры профилактических мероприятий по защите лесов

Профилактические мероприятия направлены на повышение устойчивости лесов и предотвращение неблагоприятных воздействий на леса.

Профилактические мероприятия проводятся с целью предотвращения формирования очагов вредных лесных организмов и (или) с целью предотвращения нанесения ущерба лесам вредными лесными организмами и осуществляются как на постоянной основе в течение ряда

лет, так и в течение одного - двух лет.

Порядок проведения профилактических мероприятий установлен Правилами осуществления мероприятий по предупреждению распространения вредных организмов, утвержденных Приказом Министерства природных ресурсов и экологии РФ от 09.11.2020 № 912.

Профилактические мероприятия планируются на основании прогноза развития вспышек массового размножения вредных лесных организмов в лесах, в которых прогнозируется формирование очагов, или в случае, когда применение иных мер защиты леса запрещено федеральными законами.

Основанием для назначения профилактических мероприятий являются результаты лесопатологических обследований.

Государственный лесопатологический мониторинг представляет собой систему наблюдений за санитарным и лесопатологическим состоянием лесов и за происходящими в них процессами и явлениями, а также анализа, оценки и прогноза изменения санитарного и лесопатологического состояния лесов в целях осуществления управления в области защиты лесов и обеспечения санитарной безопасности в лесах (часть 1 статьи 60.5 ЛК РФ).

Защита лесов от вредных организмов строится на основе лесозащитного районирования.

При лесозащитном районировании определяются зоны слабой, средней и сильной лесопатологической угрозы, а также зоны использования наземных и (или) дистанционных методов осуществления государственного лесопатологического мониторинга, проведения лесопатологических обследований (часть 1 статьи 60.4 ЛК РФ).

Для каждой зоны лесопатологической угрозы органами государственной власти и органами местного самоуправления, «Правил санитарной безопасности в лесах», определяются требования, учитываемые при проведении лесопатологического мониторинга, осуществления лесозащитных мероприятий, а также устанавливаются критерии для определения мероприятий по защите лесов

Параметры профилактических мероприятий по защите лесов на территории Городского Мундыбашского лесничества данным регламентом не определены, Таблица 15.1 приложения к Составу лесохозяйственных регламентов, порядку их разработки, срокам их действия и порядку внесения в них изменений, не приводятся.

2.17.2.3 Нормативы и параметры мероприятий по ликвидации очагов вредных организмов, а также других определенных уполномоченным федеральным органом исполнительной власти мероприятий

В соответствии со статьей 60.8 ЛК РФ, ликвидация очагов вредных организмов в лесах включает в себя следующие меры:

- 1) проведение обследований очагов вредных организмов;
- 2) уничтожение или подавление численности вредных организмов, в том числе с применением химических препаратов;
- 3) рубка лесных насаждений в целях регулирования породного и возрастного составов лесных насаждений, зараженных вредными организмами.

Порядок назначения, организации и осуществления мероприятий по защите леса от вредных организмов, а также методы оценки эффективности их проведения установлены Правилами ликвидации очагов вредных организмов, утвержденными Приказом Минприроды РФ от 09.11.2020 № 913.

Мероприятия по ликвидации очагов вредных организмов проводятся в лесных насаждениях, несомкнувшихся лесных культурах и молодняках в целях сохранения их биологической устойчивости, снижения ущерба их целевым функциям от возможных

повреждений, предотвращения распространения вредных организмов. Мероприятия по ликвидации очагов вредных организмов планируются на основании существующей угрозы повреждения лесных насаждений с учётом ограничений возможности их проведения, а также когда прогнозируемый вред лесам и расположенным в них природным объектам превышает затраты на проведение мероприятий по ликвидации очагов вредных организмов.

Территории насаждений с наличием массовых очагов вредных организмов могут объявляться зоной чрезвычайной ситуации в соответствии с Федеральным законом от 21 декабря 1994 г. № 68-ФЗ «О защите населения и территорий от чрезвычайных ситуаций природного и техногенного характера».

По материалам лесоустройства 2022 г. на территории Городского Мундыбашского лесничества очагов вредных организмов не обнаружено, таблица 15.2 приложения к составу лесохозяйственных регламентов, порядку их разработки, срокам их действия и порядку внесения в них изменений, не приводится.

2.17.3 Требования к воспроизводству лесов

2.17.3.1 Нормативы, параметры, сроки проведения мероприятий по лесовосстановлению, лесоразведению

В соответствии с частью 1 статьи 62 ЛК РФ, лесовосстановление осуществляется естественным, искусственным или комбинированным способом в целях восстановления вырубленных, погибших, поврежденных лесов, а также сохранения полезных функций лесов, их биологического разнообразия.

Критерии и требования к лесовосстановлению установлены Правилами лесовосстановления, состава проекта лесовосстановления, порядка разработки проекта лесовосстановления и внесения в него изменений, утвержденными Приказом Минприроды России от 04.12.2020 № 1014.

В целях выполнения лесовосстановления осуществляется ежегодный учет площадей вырубок, гарей, прогалин, иных не занятых лесными насаждениями или пригодных для лесовосстановления земель, при котором, в зависимости от состояния и количества на них подроста и молодняка, определяются способы лесовосстановления. При этом отдельно учитываются площади лесных участков, подлежащие естественному лесовосстановлению вследствие природных процессов, мерам содействия естественному лесовосстановлению, искусственному лесовосстановлению и комбинированному лесовосстановлению.

Учет земель, предназначенных для лесовосстановления, производится по результатам обследования, данным государственного лесного реестра, материалам лесоустройства, материалам специальных обследований, при отводе лесосек и осмотре мест осуществления лесосечных работ (осмотре лесосек).

Нормативы и параметры мероприятий по лесовосстановлению и лесоразведению приведены в таблице 2.17.3.1.

Таблица 2.17.3.1
(Таблица 17 приложения к Составу
лесохозяйственных регламентов,
порядку их разработки, срокам
их действия и порядку внесения
в них изменений)

Нормативы и параметры мероприятий по лесовосстановлению и лесоразведению

Показатели	Не покрытые лесной растительностью земли				Лесосеки сплошных рубок предстоящего периода	Лесораз- ведение	Всего
	гари и погибшие насаждения	вырубки	прогалины и пустыри	итого			
1	2	3	4	5	6	7	8
Земли, нуждающиеся в лесовосстановлении, всего:			103.2	103.2			103.2
В том числе по породам:							
хвойным							
твердолиственным							
мягколиственным							
В том числе по способам:							
искусственное (создание лесных культур), всего			103.2	103.2			103.2
из них по породам:							
хвойным			103.2	103.2			103.2
твердолиственным							
мягколиственным							
Комбинированное, всего							
из них по породам:							
хвойным							
твердолиственным							
мягколиственным							
Естественное зарастивание, всего							
из них по породам:							
хвойным							
твердолиственным							
мягколиственным							
Земли, нуждающиеся в лесоразведении							

2.17.3.2 Нормативы, параметры, сроки проведения мероприятий по уходу за лесами

В соответствии с частью 1 статьи 64 ЛК РФ, уход за лесами представляет собой осуществление мероприятий, направленных на повышение продуктивности лесов, сохранение их полезных функций (рубка части деревьев, кустарников, агролесомелиоративные и иные мероприятия).

Порядок осуществления мероприятий по уходу за лесами установлен Правилами ухода за лесами, утвержденными Приказом Министерства природных ресурсов и экологии РФ от 30.07.2020 № 534.

К мероприятиям по уходу за лесами относятся рубки, проводимые в целях ухода за лесными насаждениями; агролесомелиоративные мероприятия; иные мероприятия, в том числе обновление лесных насаждений; переформирование лесных насаждений; реконструкция лесных насаждений; лесоводственно-лесозащитный уход за лесами; уход за лесовозобновлением, подростом и другими ценными компонентами насаждений (объектами ухода); рекреационно-ландшафтный уход за лесами; вспомогательные виды ухода за лесами; особые виды ухода за лесами.

Рубки, проводимые в целях ухода за лесными насаждениями, должны осуществляться для достижения следующих результатов:

- а) улучшение возрастной структуры и породного состава лесных насаждений;
- б) повышение качества и устойчивости лесных насаждений;
- в) сохранение и усиление защитных, водоохраных, санитарно-гигиенических свойств лесных насаждений;
- г) поддержание и восстановление биологического разнообразия лесов;
- д) повышение продуктивности насаждений (их ресурсного потенциала);
- е) сокращение сроков выращивания технически спелой древесины;
- ж) рациональное использование ресурсов древесины.

Нормативы и параметры ухода за молодняками и иных мероприятий по уходу за лесами, не связанных с рубками ухода приведены в таблице 2.17.3.2.

Таблица 2.17.3.2
(Таблица 16 приложения к Составу
лесохозяйственных регламентов,
порядку их разработки, срокам
их действия и порядку внесения
в них изменений)

Нормативы и параметры ухода за молодняками и иных мероприятий по уходу за лесами, не связанных с рубками ухода

Наименование видов ухода за лесами	Наименование участкового лесничества	Хозяйство (хвойное, твердолиственное, мягколиственное)	Древесная порода	Площадь, га	Вырубаемый запас, куб./м	Срок повторности, лет	Ежегодный размер		
							Площадь, га	Вырубаемый запас, куб./м	
								общий	с 1 га
1	2	3	4	5	6	7	8	9	10
Проведение рубок ухода за лесами,	Городское Мунды-башское лесничество	Мягколиственное	Береза	1,9	45,6	5	0,4	9	23
в том числе:									
осветления									
прочистки	Городское Мунды-башское лесничество	Мягколиственное	Береза	1,9	45,6	5	0,4	9	23
Уход за лесами путем проведения агролесомелиоративных мероприятий									
Иные мероприятия по уходу за лесами, в том числе:									
реконструкция малоценных лесных насаждений									
уход за плодоношением древесных пород									
обрезка сучьев									

Наименование видов ухода за лесами	Наименование участкового лесничества	Хозяйство (хвойное, твердолиственное, мягколиственное)	Древесная порода	Площадь, га	Вырубаемый запас, куб./м	Срок повторности, лет	Ежегодный размер		
							Площадь, га	Вырубаемый запас, куб./м	
								общий	с 1 га
1	2	3	4	5	6	7	8	9	10
деревьев									
удобрение лесов									
уход за опушками									
уход за подлеском									
уход за лесами путем уничтожения нежелательной древесной растительности									
другие мероприятия									

2.18 Особенности требований к использованию лесов по лесорастительным зонам и лесным районам, включающим схему лесорастительного районирования городских лесов, особенности требований (по нормативам, параметрам и срокам использования) к различным видам использования лесов в соответствии с лесорастительными зонами и лесными районами

В соответствии с Перечнем лесорастительных зон Российской Федерации и Перечнем лесных районов Российской Федерации, утвержденных приказом Минприроды России от 18.08.2014 № 367, леса Городского Мундыбашского лесничества отнесены к Алтае-Саянскому горно-таежному району Российской Федерации, Южно-Сибирская горная зона.

Нормативы, параметры и сроки различных видов разрешенного использования лесов в соответствии с лесорастительной зоной и лесным районом расположения Городского Мундыбашского лесничества установлены в соответствии с действующими нормативными правовыми актами в области лесных отношений: Правилами заготовки древесины, Правилами ухода за лесами, Правилами санитарной безопасности в лесах, Правилами лесовосстановления, Возрастами рубок лесных насаждений и другими, использованными при составлении лесохозяйственного регламента.

Территория Городского Мундыбашского лесничества на лесорастительные районы не делится, схема лесорастительного районирования не приводится.

ГЛАВА III

3.1 Ограничения по видам целевого назначения лесов

Лесным кодексом Российской Федерации предусмотрено 16 видов использования лесов.

Освоение лесов осуществляется в целях обеспечения их многоцелевого, рационального, непрерывного, неистощительного использования, а также развития лесного комплекса. Освоение лесов осуществляется с соблюдением их целевого назначения и выполняемых ими полезных функций (часть 1,2 статьи 12 ЛК РФ).

Установление ограничений использования лесов предусматривается [статьей 27](#) Лесного кодекса Российской Федерации. Ограничения устанавливаются в случаях, предусмотренных Лесным кодексом и другими федеральными законами.

Ограничения, связанные с видами целевого назначения лесов, установленные применительно к категориям защитных городских лесов Городского Мундыбашского лесничества, приведены в таблице 3.1.

Таблица 3.1
(Таблица 18 приложения к Составу
лесохозяйственных регламентов,
порядку их разработки, срокам
их действия и порядку внесения
в них изменений)

Ограничения по видам целевого назначения лесов

№ п/п	Целевое назначение лесов	Ограничения использования лесов
1	2	3
1	Защитные леса: - городские леса	Федеральный закон от 04.12.2006 №200-ФЗ «Лесной кодекс Российской Федерации». Статья 12 часть 4. Защитные леса подлежат освоению в целях сохранения средообразующих, водоохранных, защитных, санитарно-гигиенических, оздоровительных и иных полезных функций лесов с одновременным использованием лесов при условии, если это использование совместимо с целевым назначением защитных лесов и выполняемыми ими полезными функциями. Статья 116 часть 2. В городских лесах запрещаются: 1) использование токсичных химических препаратов; 2) осуществление видов деятельности в сфере охотничьего хозяйства; 3) ведение сельского хозяйства; 4) разведка и добыча полезных ископаемых; 5) строительство и эксплуатация объектов капитального строительства, за исключением велосипедных и беговых дорожек и гидротехнических сооружений. Приказ Минприроды России от 05.08.2020 № 564 «Об утверждении Особенности использования, охраны, защиты, воспроизводства лесов, расположенных на землях населенных пунктов». Пункт 4. Пребывание граждан может быть запрещено или ограничено в лесах, которые расположены на землях населенных пунктов, доступ граждан на которые запрещен или ограничен в соответствии с федеральными законами. Пункт 5. В лесах, расположенных на землях населенных пунктов, запрещается осуществление деятельности, несовместимой с их целевым назначением и выполняемыми ими полезными функциями. Пункт 6. В защитных лесах, расположенных на землях населенных пунктов, запрещается проведение сплошных рубок, за исключением случаев, предусмотренных частью 5.1 статьи 21 Лесного кодекса Российской Федерации, и случаев, если выборочные рубки не обеспечивают замену лесных насаждений, утрачивающих свои средообразующие, водоохранные, санитарно-гигиенические, оздоровительные и иные полезные функции, на лесные насаждения, обеспечивающие сохранение целевого назначения защитных лесов и выполняемых ими полезных функций, если иное не установлено Лесным кодексом Российской Федерации. Пункт 9. В защитных лесах, расположенных на землях населенных пунктов, запрещается использование токсичных химических препаратов. Пункт 14. В лесах, расположенных на землях населенных пунктов, запрещается осуществление авиационных работ по борьбе с вредными организмами.

3.2 Ограничения по видам особо защитных участков лесов

В соответствии с [частью 1 статьи 119](#) Лесного кодекса Российской Федерации, особо защитные участки лесов могут быть выделены в защитных лесах, эксплуатационных лесах и резервных лесах.

Согласно пункту 21 Приказа Минприроды от 29.03.2018 №122 «Об утверждении Лесоустроительной инструкции», особо защитные участки лесов проектируются в целях

сохранения защитных и иных экологических функций лесов, расположенных на таких участках, с установлением в них соответствующего режима ведения лесного хозяйства и использования лесов.

Ограничения по видам особо защитных участков лесов Городского Мундыбашского лесничества приводятся в таблице 3.2.

Таблица 3.2
(Таблица 19 приложения к Составу
лесохозяйственных регламентов,
порядку их разработки, срокам
их действия и порядку внесения
в них изменений)

Ограничения по видам особо защитных участков лесов

№ п/п	Виды особо защитных участков лесов	Ограничения использования лесов
1	2	3
1	<p>Защитные леса:</p> <p>- берегозащитные, почвозащитные участки лесов, расположенных вдоль водных объектов, склонов оврагов;</p> <p>- участки леса на крутых горных склонах.</p>	<p>Федеральный закон от 04.12.2006 №200-ФЗ «Лесной кодекс Российской Федерации». Статья 119 часть 4. На особо защитных участках лесов, за исключением указанных в части 3 настоящей статьи, запрещаются:</p> <p>1) проведение сплошных рубок лесных насаждений, за исключением случаев, предусмотренных частью 6 статьи 21 ЛК РФ, и случаев, если выборочные рубки не обеспечивают замену лесных насаждений, утрачивающих свои средообразующие, водоохранные, санитарно-гигиенические, оздоровительные и иные полезные функции, на лесные насаждения, обеспечивающие сохранение целевого назначения защитных лесов и выполняемых ими полезных функций;</p> <p>2) ведение сельского хозяйства, за исключением сенокоса, пчеловодства и товарной аквакультуры (товарного рыбоводства);</p> <p>3) строительство и эксплуатация объектов капитального строительства, за исключением линейных объектов и гидротехнических сооружений.</p> <p>Статья 119 часть 5. На особо защитных участках лесов проведение выборочных рубок допускается только в целях вырубki погибших и поврежденных лесных насаждений.</p> <p>Статья 119 часть 6. На особо защитных участках лесов запрещается осуществление деятельности, несовместимой с их целевым назначением и полезными функциями.</p>

3.3 Ограничения по видам использования лесов

В соответствии со ст. 116 Лесного кодекса, приказов МПР РФ, регламентирующих правила использования лесов по видам, на территории Городского Мундыбашского лесничества с учетом их целевого назначения устанавливаются следующие ограничения по видам использования.

Таблица 3.3

Ограничения по видам использования лесов

№ п/п	Виды разрешенного использования лесов	Ограничения
1	2	3
1	<p>Заготовка древесины</p>	<p>Требования к заготовке древесины установлены Приказом Министерства природных ресурсов и экологии РФ от 01.12.2020 № 993 «Об утверждении Правил заготовки древесины и особенности заготовки древесины в лесничествах, указанных в статье 23 Лесного кодекса Российской Федерации» и Приказом Министерства природных ресурсов и экологии РФ от 27.06.2016 № 367 «Об утверждении Видов лесосечных работ, порядка и последовательности их проведения, Формы технологической карты лесосечных работ, Формы акта осмотра лесосеки и Порядка осмотра лесосеки».</p> <p>В соответствии со ст. 29 ЛК РФ:</p> <p>1) для заготовки древесины предоставляются в первую очередь погибшие, поврежденные и перестойные лесные насаждения;</p> <p>2) запрещается заготовка древесины в объеме, превышающем расчетную лесосеку (допустимый объем изъятия древесины), а также с нарушением возрастов рубок.</p> <p>Осуществление сплошных рубок на лесных участках, предоставленных для заготовки древесины, допускается только при условии воспроизводства лесов на указанных лесных участках (ст. 23.5 ЛК РФ).</p> <p>Проведение сплошных рубок в защитных лесах осуществляется в случаях, предусмотренных частью 6 статьи 21 настоящего Кодекса, и в случаях, если выборочные рубки не обеспечивают замену лесных насаждений, утрачивающих свои</p>

№ п/п	Виды разрешенного использования лесов	Ограничения
1	2	3
		<p>средообразующие, водоохранные, санитарно-гигиенические, оздоровительные и иные полезные функции, на лесные насаждения, обеспечивающие сохранение целевого назначения защитных лесов и выполняемых ими полезных функций, если иное не установлено настоящим Кодексом (ст. 111 ЛК РФ).</p> <p>При заготовке древесины:</p> <ul style="list-style-type: none"> а) не допускается использование русел рек и ручьев в качестве трасс волоков и лесных дорог; б) не допускается повреждение лесных насаждений, растительного покрова и почв, захламление лесов промышленными и иными отходами за пределами лесосеки на смежных с ними 50-метровых полосах; в) не допускается повреждение дорог, мостов, просек, осушительной сети, дорожных, гидромелиоративных и других сооружений, русел рек и ручьев; г) запрещается оставление завалов (включая срубленные и оставленные на лесосеке деревья) и срубленных зависших деревьев, повреждение или уничтожение подроста, подлежащего сохранению; д) запрещается уничтожение или повреждение граничных, кварталных, лесосечных и других столбов и знаков; е) запрещается рубка и повреждение деревьев, не предназначенных для рубки и подлежащих сохранению в соответствии с настоящими Правилами и лесным законодательством Российской Федерации, в том числе источников обсеменения и плюсовых деревьев; ж) не допускается заготовка древесины по истечении разрешенного срока (включая предоставление отсрочки), а также заготовка древесины после приостановления или прекращения права пользования лесным участком; з) не допускается оставление не вывезенной в установленный срок (включая предоставление отсрочки) древесины на лесосеке; и) не допускается вывозка, трелевка (транспортировка) древесины в места, не предусмотренные проектом освоения лесов или технологической картой лесосечных работ; к) не допускается невыполнение или несвоевременное выполнение работ по очистке лесосеки от порубочных остатков (остатков древесины, образующихся на лесосеке при валке и трелевке (транспортировке) деревьев, а также при очистке стволов от сучьев, включающих вершинные части срубленных деревьев, откомлевки, сучья, хворост); л) не допускается уничтожение верхнего плодородного слоя почвы вне волоков и погрузочных площадок. <p>Перечень видов (пород) деревьев и кустарников, заготовка древесины которых не допускается, устанавливается уполномоченным Правительством Российской Федерации федеральным органом исполнительной власти.</p> <p>Подлежат сохранению особи видов, занесенных в Красную книгу Российской Федерации, в Красную книгу Кузбасса.</p>
2	Заготовка живицы	<p>Использование лесов с целью заготовки живицы осуществляется в соответствии со ст. 31 ЛК РФ и Приказом Министерства природных ресурсов и экологии РФ от 09.11.2020 № 911 «Об утверждении Правил заготовки живицы».</p> <p>Заготовка живицы осуществляется в лесах, которые предназначаются для заготовки древесины (ст. 31 ЛК РФ).</p> <p>Не допускается проведение подсочки:</p> <ul style="list-style-type: none"> 1) лесных насаждений в очагах вредных организмов до их ликвидации; 2) лесных насаждений, поврежденных и ослабленных вследствие воздействия лесных пожаров, вредных организмов и других негативных факторов; 3) лесных насаждений в лесах, где в соответствии с законодательством Российской Федерации не допускается проведение сплошных или выборочных рубок спелых и перестойных лесных насаждений в целях заготовки древесины; 4) лесных насаждений, расположенных на постоянных лесосеменных участках, лесосеменных плантациях, генетических резерватах, а также плюсовых деревьев, семенников, семенных куртин и полос.
3	Заготовка и сбор недревесных лесных ресурсов	<p>Заготовка и сбор гражданами недревесных лесных ресурсов для собственных нужд осуществляются в соответствии со ст. 33 ЛК РФ.</p> <p>Ограничение заготовки и сбора гражданами недревесных лесных ресурсов для собственных нужд может устанавливаться в соответствии со статьей 27 ЛК РФ.</p> <p>Гражданам запрещается осуществлять заготовку и сбор грибов и дикорастущих растений, виды которых занесены в Красную книгу РФ, Красную книгу Кузбасса или которые признаются наркотическими средствами в соответствии с Федеральным законом от 08.01.1998 № 3-ФЗ «О наркотических средствах и психотропных веществах».</p> <p>Приказом Министерства природных ресурсов и экологии РФ от 28.07.2020 № 496 «Об утверждении Правил заготовки и сбора недревесных лесных ресурсов», запрещается:</p> <ul style="list-style-type: none"> 1) заготовка пневого осмола не допускается в противоэрозионных лесах, на берегозащитных, почвозащитных участках лесов, расположенных вдоль водных объектов, склонов оврагов, в лесах научного или исторического значения, а также в молодняках с полнотой 0,8-1,0 и несомкнувшихся лесных культурах; 2) запрещается рубка деревьев для заготовки бересты; 3) при заготовке хвороста не допускается спил деревьев и кустарников, их вершин, сучьев и ветвей; 4) не допускается обрубка сучьев и вершин с сырорастущих деревьев; 5) запрещается сбор подстилки в лесах, выполняющих функции защиты природных и иных объектов, в лесах, расположенных в водоохранных зонах, в ценных лесах; 6) заготовка веников, ветвей и кустарников для метел и плетения не допускается

№ п/п	Виды разрешенного использования лесов	Ограничения
1	2	3
		<p>при проведении опытных и экспериментальных рубок, отбора модельных деревьев на постоянных пробных площадях в лесах, переданных для осуществления научно-исследовательской деятельности, образовательной деятельности;</p> <p>7) повторная заготовка пихтовой лапки в одних и тех же насаждениях допускается не ранее чем через 4-5 лет;</p> <p>8) заготовка древесной зелени не допускается при проведении опытных и экспериментальных рубок, отбора модельных деревьев на постоянных пробных площадях в лесах, переданных для осуществления научно-исследовательской деятельности, образовательной деятельности.</p> <p>Порядок заготовки и сбора гражданами недревесных лесных ресурсов для собственных нужд, за исключением заготовки елей и (или) деревьев других хвойных пород для новогодних праздников, установлен статьей 1 Закона Кемеровской области от 27 декабря 2007 года № 173-ОЗ «О некоторых видах использования лесов».</p>
4	<p>Заготовка пищевых лесных ресурсов и сбор лекарственных растений</p>	<p>Использование лесов, с целью заготовки пищевых лесных ресурсов и сбора лекарственных растений, осуществляется в соответствии с «Правилами заготовки пищевых лесных ресурсов и сбора лекарственных растений», утвержденными Приказом Министерства природных ресурсов и экологии РФ от 28.07.2020 № 494.</p> <p>Ограничение заготовки гражданами пищевых лесных ресурсов и сбора ими лекарственных растений для собственных нужд может устанавливаться в соответствии со статьей 27 ЛК РФ.</p> <p>В районах, загрязненных радиоактивными веществами, заготовка пищевых лесных ресурсов и сбор лекарственных растений могут быть ограничены или запрещены в порядке, установленном законодательством Российской Федерации.</p> <p>Запрещается осуществлять заготовку и сбор грибов и дикорастущих растений, виды которых занесены в Красную книгу РФ, Красную книгу Кузбасса, а также грибов и дикорастущих растений, которые признаются наркотическими средствами в соответствии с Федеральным законом от 08.01.1998 № 3-ФЗ «О наркотических средствах и психотропных веществах».</p> <p>В соответствии с Правилами заготовки пищевых лесных ресурсов и сбора лекарственных растений:</p> <p>1) запрещается рубка плодоносящих деревьев и обрезка ветвей для заготовки плодов;</p> <p>2) при заготовке орехов запрещается рубка деревьев и кустарников, а также применение способов, приводящих к повреждению деревьев и кустарников;</p> <p>3) повторный сбор сырья лекарственных растений в одной и той же заросли (уголье) допускается только после полного восстановления запасов сырья конкретного вида растения.</p> <p>Порядок заготовки гражданами пищевых лесных ресурсов и сбора ими лекарственных растений для собственных нужд установлен статьей 2 Закона Кемеровской области от 27 декабря 2007 года № 173-ОЗ «О некоторых видах использования лесов».</p>
5	<p>Осуществление научно-исследовательской деятельности, образовательной деятельности</p>	<p>Правила использования лесов для осуществления научно-исследовательской деятельности, образовательной деятельности утверждены Приказом Министерства природных ресурсов и экологии РФ от 27.07.2020 № 487.</p> <p>При осуществлении использования лесов для научно-исследовательской деятельности, образовательной деятельности не допускается:</p> <p>1) повреждение лесных насаждений, растительного покрова и почв за пределами предоставленного лесного участка;</p> <p>2) захламление предоставленного лесного участка и территории за его пределами строительным и бытовым мусором, отходами древесины, иными видами отходов;</p> <p>3) загрязнение площади предоставленного лесного участка и территории за его пределами химическими и радиоактивными веществами.</p> <p>Земли, нарушенные при использовании лесов для научно-исследовательской деятельности, образовательной деятельности, подлежат рекультивации в срок не более 1 года после завершения работ.</p>
6	<p>Осуществление рекреационной деятельности</p>	<p>Рекреационная деятельность осуществляется в соответствии со статьей 41 ЛК РФ и Правилами использования лесов для осуществления рекреационной деятельности, утвержденными Приказом Министерства природных ресурсов и экологии РФ от 09.11.2020 № 908.</p> <p>В случае, если виды рекреационной деятельности, допускаемые на особо охраняемых природных территориях в соответствии с законодательством Российской Федерации об особо охраняемых природных территориях, противоречат требованиям настоящих Правил, такие виды деятельности на землях лесного фонда не допускаются.</p> <p>Использование лесов для осуществления рекреационной деятельности в случае невозможности соблюдения охраны редких и находящихся под угрозой исчезновения деревьев, кустарников, лиан, иных лесных растений, занесенных в Красную книгу Российской Федерации или Красную книгу Кузбасса, не допускается.</p> <p>Использование лесов для осуществления рекреационной деятельности осуществляется способами, не наносящими вреда окружающей среде и здоровью человека.</p> <p>При осуществлении в лесах деятельности, предусмотренной частью 3 статьи 41 ЛК РФ, не допускается размещение объектов, являющихся местами жительства физических лиц.</p>
7	<p>Создание лесных питомников и их эксплуатация</p>	<p>Порядок использования лесов с целью создания лесных плантаций и их эксплуатации установлен статьей 42 ЛК РФ.</p> <p>На лесных плантациях проведение рубок лесных насаждений и осуществление подсадки лесных насаждений допускаются без ограничений.</p> <p>Правила создания и выделения объектов лесного семеноводства (лесосеменных плантаций, постоянных лесосеменных участков и подобных объектов), утверждены Приказом Министерства природных ресурсов и экологии РФ от 20.10.2015 года № 438.</p>

№ п/п	Виды разрешенного использования лесов	Ограничения
1	2	3
		Отбор плюсовых деревьев проводится в плюсовых и нормальных насаждениях. Отбор плюсовых деревьев в минусовых насаждениях не допускается.
8	Выращивание лесных плодовых, ягодных, декоративных растений, лекарственных растений	Выращивание лесных плодовых, ягодных, декоративных растений, лекарственных растений осуществляется в соответствии с 39 статьей ЛК РФ. Порядок использования лесов с целью выращивания лесных плодовых, ягодных, декоративных растений, лекарственных растений установлен Правилами использования лесов для выращивания лесных плодовых, ягодных, декоративных растений, лекарственных растений, утвержденными Приказом Министерства природных ресурсов и экологии РФ от 28 июля 2020 года № 497.
9	Выращивание посадочного материала лесных растений (саженцев, сеянцев)	Выращивание посадочного материала лесных растений (саженцев, сеянцев) осуществляется в соответствии со статьей 39.1 ЛК РФ, Правилами создания лесных питомников и их эксплуатации, утвержденными Приказом Министерства природных ресурсов и экологии РФ от 12 октября 2021 года № 737 и Приказом Министерства природных ресурсов и экологии РФ от 9 ноября 2020 года №909 «Об утверждении Порядка использования районированных семян лесных растений основных лесных древесных пород» Для выращивания саженцев, сеянцев в лесных питомниках не допускается применение семян лесных растений, посевные и иные качества которых не проверены. Использование лесов для создания лесных питомников и их эксплуатации в случае невозможности соблюдения охраны редких и находящихся под угрозой исчезновения деревьев, кустарников, лиан, иных лесных растений, занесенных в Красную книгу Российской Федерации или Красную книгу Кузбасса, не допускается. Для целей, предусмотренных пунктом 2 Приказа Министерства природных ресурсов и экологии РФ от 9 ноября 2020 года №909, не допускается использовать: 1) нерайонированные семена лесных растений; 2) семена лесных растений, сортовые или посевные качества которых не проверены или не соответствуют требованиям национальных стандартов в сфере лесного семеноводства; 3) семена лесных растений, на которые отсутствуют документы, удостоверяющие их происхождение, сортовые и посевные качества; семена лесных растений, засоренные семенами карантинных растений, зараженные карантинными болезнями растений, вредителями растений.
10	Строительство и эксплуатация водохранилищ и иных искусственных водных объектов, создание и расширение морских и речных портов, строительство, реконструкция и эксплуатация гидротехнических сооружений	Использование лесов для строительства и эксплуатации водохранилищ и иных искусственных водных объектов, создания и расширения территорий морских и речных портов, строительства, реконструкции и эксплуатации гидротехнических сооружений осуществляется в соответствии со ст. 44 ЛК РФ. Все ограничения по использованию участков отражены в Водном кодексе Российской Федерации от 03.06.2006 г № 74-ФЗ.
11	Строительство, реконструкция, эксплуатация линейных объектов	Запрещено строительство и объектов капитального строительства, за исключением велосипедных и беговых дорожек и гидротехнических сооружений (Часть 2 пункт 5 статьи 116 ЛК РФ). Правила использования лесов для строительства, реконструкции, эксплуатации линейных объектов и Перечень случаев использования лесов для строительства, реконструкции, эксплуатации линейных объектов без предоставления лесного участка, с установлением или без установления сервитута, публичного сервитута, утверждены Приказом Министерства природных ресурсов и экологии РФ от 10 июля 2020 года № 434. При использовании лесов в целях строительства, реконструкции, эксплуатации линейных объектов не допускается: 1) повреждение лесных насаждений, растительного покрова и почв за пределами земель, на которых осуществляется использование лесов, и охранной зоны линейных объектов; 2) захламление территорий, прилегающих к землям, на которых осуществляется использование лесов, строительным и бытовым мусором, отходами древесины; 3) загрязнение земель, на которых осуществляется использование лесов, и территорий, прилегающих к землям, на которых осуществляется использование лесов, химическими и радиоактивными веществами; 4) проезд транспортных средств, механизмов по произвольным, неустановленным маршрутам.
12	Осуществление религиозной деятельности	Леса могут использоваться религиозными организациями для осуществления религиозной деятельности в соответствии с Федеральным законом от 26.09.1997 № 125-ФЗ «О свободе совести и о религиозных объединениях». На лесных участках, предоставленных для осуществления религиозной деятельности, допускается возведение зданий, строений, сооружений религиозного и благотворительного назначения (ч. 2 ст. 47 ЛК РФ).
13	Иные виды	При иных видах использования, определенных в соответствии с частью 2 статьи 6 ЛК РФ, использование лесов осуществляется в соответствии с целевым назначением земель, на которых эти леса располагаются